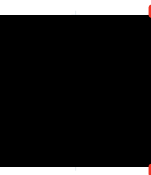
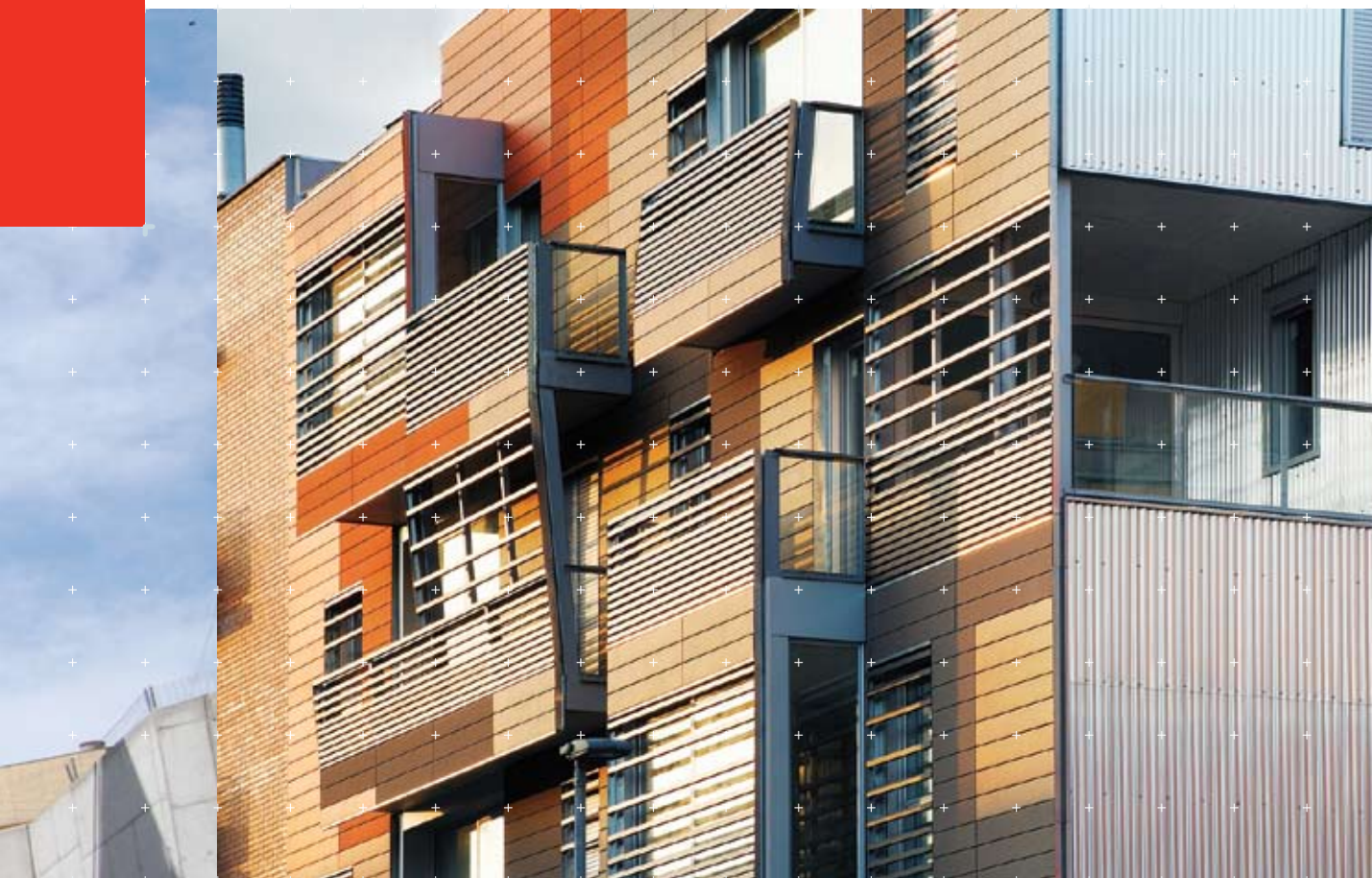


PREMIS
CATALUNYA
CONSTRUCCIÓ
2008



COL·LEGI D'APARELLADORS
I ARQUITECTES TÈCNICS DE BARCELONA





COL·LEGI D'APARELLADORS
I ARQUITECTES TÈCNICS DE BARCELONA



CONSELL DE COL·LEGIS
D'APARELLADORS I ARQUITECTES TÈCNICS DE CATALUNYA

CRÈDITS

Edita:

Col·legi d'Aparelladors i Arquitectes Tècnics de Barcelona (CAATB)

Producció:

Àrea de Comunicació del CAATB

Direcció:

Carles Cartaña

Coordinació de l'edició:

Elisenda Pucurull

Disseny gràfic:

Guillermo Bejarano

Impressió:

INGOPRINT

© Col·legi d'Aparelladors i Arquitectes Tècnics de Barcelona

© de les fotografies, els seus autors

Tots els drets reservats - All rights reserved

Barcelona, 2008

ISBN: 84-87104-02-2

Dipòsit Legal:

32.694

El paper utilitzat ha estat qualificat ECF (lliure de clor elemental) i fabricat per una empresa que disposa de gestió, mediambiental certificat com a ISO 14001. Per a la impressió, INGOPRINT utilitza exclusivament tintes que tenen com a base olis vegetals.

Comitè organitzador dels

Premis Catalunya Construcció 08:

Rosa Remolà

Celestí Ventura

Carles Cartaña

Coordinació tècnica:

Salvador Gili

Coordinació administrativa:

Ibán Díaz

Olga Caparrós





COL·LEGI D'APARELLADORS
I ARQUITECTES TÈCNICS DE BARCELONA

Col·legi d'Aparelladors i Arquitectes Tècnics de Barcelona

Bon Pastor, 5
08021 Barcelona
Telèfon: 932 40 20 60 / Fax: 932 40 20 61
informacio@apabcn.cat
www.apabcn.cat

Bages-Berguedà:

Plana de l'Om, 6
08240 Manresa
caatbages@apabcn.cat
Telèfon: 938 72 97 99

Vallès Occidental:

Colom, 114
08222 Terrassa
caatvocc@apabcn.cat
Telèfon: 937 80 11 10

Vallès Oriental:

Josep Piñol, 8
08400 Granollers
caatvori@apabcn.cat
Telèfon: 938 79 01 76

Osona:

Plaça Major, 6
08500 Vic
caatosona@apabcn.cat
Telèfon: 938 85 26 11

Maresme:

Plaça d'en Xammar, 2
08302 Mataró
caatmaresme@apabcn.cat
Telèfon: 937 98 34 42

JUNTA DE GOVERN DEL CAATB:

Presidenta:

Rosa Remolà i Ferrer

Vicepresident:

Celestí Ventura i Cisternas

Secretari:

Raimon Salvat i Devesa

Comptadora:

Carolina Cuevas i Martín

Tresorera:

Maria Àngels Sánchez i Pi

VOCALS TERRITORIALS:

Bages-Berguedà:

Joan Carles Batanès i Subirana

Maresme:

Toni Floriach i Puig

Osona:

Santi Garolera i Comas

Vallès Occidental:

Jaume Casas i Santa-Olalla

Vallès Oriental:

Esteve Aymà i Pedrola

SUMARI

Presentació	8
Jurat dels Premis Catalunya Construcció 2008	10
Veredicte del Jurat	12
Premi a la Trajectòria Professional	14
La foto dels Finalistes 2008	18
Direcció o Gestió de l'Execució de l'Obra	21
Coordinació de Seguretat i Salut	53
Innovació en la Construcció	81
Relació de premiats, finalistes i seleccionats	88
Bases dels Premis Catalunya Construcció	91
Agraïments	93

Una reflexió sobre la nostra feina



Un cop més presentem els resultats d'una nova convocatòria dels Premis Catalunya Construcció, la que correspon a treballs finalitzats al llarg dels anys 2006 i 2007 i sobre els quals volem reconèixer públicament les funcions professionals relacionades amb la direcció i gestió d'execució de les obres i la coordinació de seguretat i salut.

També, un any més, premiem aquelles persones o equips, professionals o empresaris que han impulsat la innovació de productes, sistemes constructius o processos d'obra ja sigui en els aspectes tècnics, organitzatius, de prevenció de riscos laborals o de sostenibilitat.

Per les mans dels membres del Jurat, als quals agraïm la seva col·laboració entusiasta i desinteressada, han passat enguany tota mena de treballs desenvolupats arreu del país. La tipologia d'obres resultants ha estat extensa: edificis residencials, centres d'ensenyament, oficines, locals comercials, edificis judicials.

També el tipus de promoció ha estat divers i cal destacar la important aposta que s'està fent en els darrers temps des de la iniciativa pública ja sigui estatal, autonòmica o local a favor de la qualitat i la innovació, una valuosa aportació que ha estat recollida en la valoració de les darreres edicions d'aquests guardons.

Hi ha lloc també per a la intervenció en els edificis existents: rehabilitació d'edificis d'habitatges, reparació d'estructures i restauració del patrimoni arquitectònic, ja sigui dotant els edificis d'un nou ús d'acord amb els nous temps o bé incorporant les més modernes tecnologies i els requeriments actuals de confort per a un ús tradicional.

Els premis han destacat actuacions avantguardistes, propostes innovadores que aporten un plus de risc en la feina quotidiana però que en moltes ocasions representen el camí de la construcció del futur. Deixar constància d'aquests esforços i difondre els resultats és potser un dels objectius més importants d'aquests premis: reflexionar, compartir.

Parlem de construcció, del procés de producció dels edificis en totes les seves vessants. I ho fem de forma pluridisciplinària com a reflex d'una realitat que compartim més enllà de la parcel·la de cadascú. Per avançar conjuntament.

Aquest any també, el Jurat ha atorgat un premi especial a la trajectòria professional d'una persona per a la seva contribució continuada a la millora del nostre sector. En aquesta ocasió, s'ha volgut destacar un empresari de la comarca del Bages, un constructor fill de paleta, que ha sabut rebre i sabrà traspasar a la següent generació el testimoni d'una empresa preocupada per fer bé la seva feina amb una constant preocupació per la millora de l'ofici, l'aprenentatge dels treballadors i la seva implicació en la qualitat de l'obra.

La propera convocatòria dels premis se celebrarà en un context econòmic diferent del que hem gaudit fins ara. Nosaltres creiem, no obstant, que serà un període propici a la reflexió i al debat sobre la manera com hem fet les coses i sobre el camí que cal seguir.

A continuació trobareu una mostra de la bona construcció que hem fet recentment a casa nostra amb una referència de totes les candidatures seleccionades, finalistes i premiades en cadascuna de les categories de direcció o gestió de l'execució de l'obra, coordinació de seguretat i salut i innovació en la construcció, així com el premi especial a la trajectòria professional.

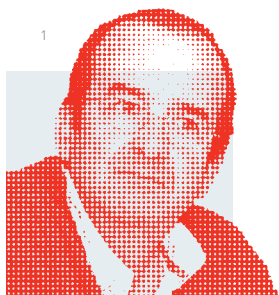
Que això no serveixi per destacar unes persones sobre les altres, sinó per compartir les nostres experiències professionals, donar-les a conèixer i contribuir a fer una millor construcció i arquitectura al servei dels ciutadans.

Rosa Remolà
Presidenta del CAATB

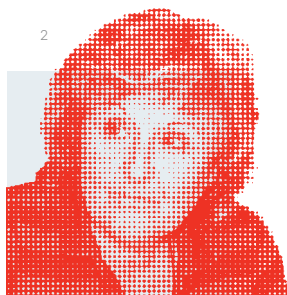


La tasca del Jurat ha estat la d'escollir d'entre les candidatures seleccionades, les finalistes i guanyadores. Per això han calgut nombroses reunions prèvies, així com diverses visites a les obres, acompanyats dels candidats. En aquesta imatge, la primera trobada junt amb el Comitè Organitzador.

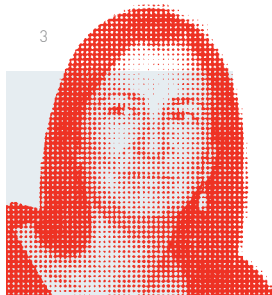




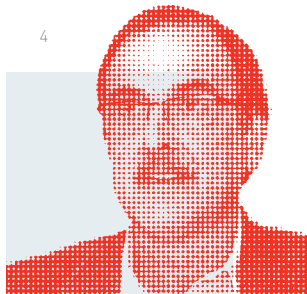
1



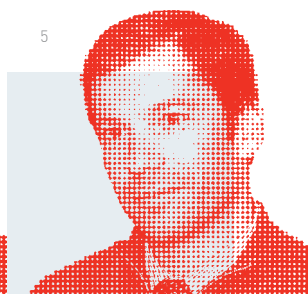
2



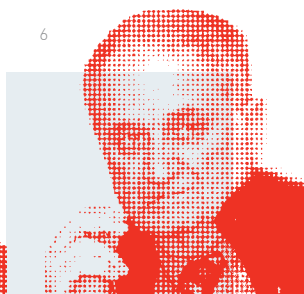
3



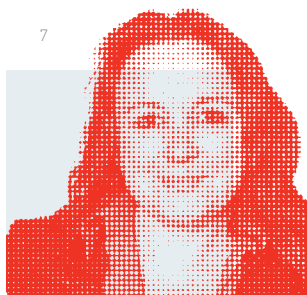
4



5



6



7

(1) **Xavier Humet**, arquitecte tècnic. (2) **Maria Roger**, arquitecta tècnica de TDA Arquitectura i Urbanisme 2002. (3) **Maria Àngels Sánchez**, arquitecta tècnica, coordinadora de seguretat i tesorera del CAATB. (4) **Joan Pascual**, arquitecte i professor del departament de Projectes de l'ETSAB. (5) **Marc Arqué**, enginyer de camins i director general de REGSA. (6) **Josep Lluís González Moreno-Navarro**, doctor en Arquitectura i professor de Construcció de la UPC. (7) **Rosa Remolà**, presidenta del CAATB i presidenta del Jurat.



VEREDICTE

I. Premi a la Direcció o Gestió de l'Execució de l'Obra

L'objectiu d'aquest premi és destacar les tasques de la persona o l'equip responsable de dirigir l'execució o gestionar la producció d'una obra d'edificació, sobre la base dels resultats obtinguts tenint en compte els paràmetres d'adequació al projecte, qualitat, compliment de les previsions de temps i cost, planificació i organització del procés d'execució, i aportació a la constructibilitat.

Tenint en compte aquests objectius, el jurat acorda concedir **dos premis ex aequo a la Direcció o Gestió de l'Execució de l'Obra 2008** a les candidatures següents:

1. Candidatura presentada per Justo Hernanz com a responsable de l'equip de **direcció integrada de les obres de construcció dels nous jutjats de Sant Boi, Cornellà i el Prat de Llobregat**. L'equip estava format per Àlex Falcones i Andrés Etreros, amb el suport de Susana Leal, Javier Amador, David Ojeda, Elena López i Colin Filayson. El jurat ha valorat molt positivament els bons resultats aconseguits amb una direcció integrada de tres obres considerades en aquest sentit com un únic projecte.

El treball es desenvolupa aquí a partir d'unes noves condicions de col·laboració entre el sector públic i el privat a partir de l'anomenat *dret de superfície*, una fórmula que canvia la perspectiva des de la qual han de treballar cadascun dels agents de l'obra. El nou entorn de treball presenta aspectes positius però també pot dur a confusions si l'aplicació d'aquest sistema no es fa correctament, si es perverteix o si cadascun dels agents no sap trobar el seu lloc.

El jurat troba meritori l'esforç desenvolupat per l'equip de la direcció integrada en la transmissió i supervisió dels requeriments del client i la gestió del dia a dia, així com la ferma voluntat de lluitar contra les dificultats generades per les noves relacions professionals que resulten del nou tipus de contracte.

2. Candidatura presentada per **Francesc Belart**, per la **direcció d'execució de l'edifici dels nous jutjats de Sant Boi de Llobregat**. Es tracta d'una de les tres obres esmentades anteriorment. Malgrat l'existència d'una direcció integrada per a les tres obres i l'aparició d'un nou tipus de contractació, les respon-

sabilitats de la direcció facultativa no queden diluïdes. Les visites d'obra amb moltes persones implicades es demostraven feixugues i amb voluminoses actes, però que calia completar amb constants detalls adaptats a les necessitats de l'obra.

El jurat ha valorat molt positivament el rigor amb què el candidat ha dut a terme la seva funció professional de director d'execució de l'obra, desenvolupada en un entorn organitzatiu diferent, mantenint la necessària independència, buscant solucions tècniques als problemes sorgits en un complex dia a dia i vetllant de manera constant per la fidelitat al projecte i la qualitat de l'obra.

3. Finalment, en aquesta categoria de Direcció o Gestió de l'Execució de l'Obra s'acorda concedir una **mentió especial** a la candidatura presentada per **Manuel Brullet, Mateu Barba i Cristina Carrasco** per la **direcció de la rehabilitació de la Biblioteca Jujol de l'Ateneu Barcelonès**.

Es tracta d'una intervenció que podria haver estat molt agressiva, atesa la necessitat d'incorporar els requeriments de confort actuals en un espai especialment sensible com és un edifici tardobarroc reformat per l'arquitecte Josep Maria Jujol.

El jurat ha considerat meritoris els resultats aconseguits amb una intel·ligent integració de les noves instal·lacions, que pràcticament no són apreciables a la vista, així com l'extrema sensibilitat en la direcció dels treballs de recuperació i restauració d'un conjunt arquitectònic amb elements d'alt valor patrimonial.

II. Premi a la Coordinació de Seguretat i Salut

En aquesta categoria s'ha volgut premiar la persona o l'equip responsable de la coordinació de seguretat i salut d'una obra d'edificació, en funció de les aportacions a la sensibilització de les empreses i treballadors que hagin participat en l'obra, i la innovació tècnica i organitzativa, que hagi suposat una eliminació o reducció efectiva de riscos i, per tant, una millora de les condicions de treball.

Seguint aquests criteris, el jurat acorda concedir el **Premi a la Coordinació de Seguretat i Salut 2008** a la candidatura presen-

tada per **Sergio Pino i Mercè Martín**, del Servei de Prevenció Gaudí, per la **Coordinació de seguretat de l'obra de remodelació i construcció del nou Institut Universitari Dexeus a Barcelona**.

El jurat ha considerat meritòria la metodologia de coordinació aplicada en una obra de gran magnitud i d'execució complexa, feta amb un sistema de contractació directa dels industrials i, per tant, amb un seguiment dels diferents i nombrosos plans de seguretat. Això va incrementar els requeriments de coordinació, que es va dur a terme amb un seguiment estricte de les diferents fases de l'obra, tot desenvolupant procediments de treball i organització per coordinar les actuacions entre les diferents empreses contractades.

III. Premi a la Innovació en la Construcció

Amb aquest premi es volen distingir aquelles persones o equips, professionals o empresaris que hagin impulsat la innovació (productes, sistemes constructius, processos o obres), sempre que s'hagin aplicat en una obra d'edificació, ja sigui en els aspectes tècnics, organitzatius, de prevenció de riscos laborals o de sostenibilitat.

Sobre la base d'aquests criteris, el jurat acorda atorgar el **Premi a la Innovació en la Construcció 2008** a la candidatura presentada per **Arturo Frediani i Mercè Martín**, consistent en el **projecte i la construcció d'un edifici d'habitatges protegits a Vilassar de Dalt**.

L'obra es presenta com el resultat d'una reflexió general dels estàndards de l'habitatge de promoció pública, tant en la seva concepció constructiva com programàtica i de sostenibilitat. En habitatge social hi ha coses difícils de plantejar-se. Cal complir uns requisits mínims d'habitabilitat que no estan pensats necessàriament per atendre les noves maneres de viure. Per això cal posar al davant i destacar les propostes que plantegen, amb una nova mirada, el camí del futur.

El jurat ha valorat molt positivament una proposta constructiva valenta, arriscada i sense prejudicis, que incorpora materials de procedència industrial innovadors en el sector de l'edificació residencial, en aquest cas de promoció pública, que propicien

un procés de muntatge en sec que combina lleugeresa, velocitat d'execució i precisió en els acabats. Tant la construcció, realitzada amb mitjans i materials que deixen poc senyal en el medi ambient, com els mitjans passius de control climàtic que incorpora i els sistemes de captació renovable s'integren des del principi al projecte. Això és possible gràcies a un client especialment receptiu i sensible al cost ambiental de la construcció. A les virtuts de la proposta s'hi afegeix una execució de l'obra d'un nivell de qualitat que mereix la més alta qualificació.

Premi Especial a la Trajectòria Professional

Amb aquest premi especial es vol reconèixer la trajectòria professional o empresarial d'una persona per la seva contribució continuada a la qualitat de l'edificació, la docència, la millora del procés constructiu, la innovació, el medi ambient, la modernització del sector o la funció social de l'edificació.

El jurat acorda per unanimitat atorgar el Premi Especial a la Trajectòria Professional a **Agustí Cots Calsina**, soci junt amb Josep Claret de l'empresa Construccions Cots & Claret de Manresa.

El jurat ha valorat la llarga i excel·lent trajectòria d'un empresari, fill de paleta, que ha sabut rebre i sabrà passar a la següent generació el testimoni d'una empresa que és paradigma de la feina ben feta i de la implicació de tots els seus components en un bon procés constructiu, en els quals inclou la majoria dels industrials amb què treballa. Agustí Cots ha sabut impulsar i consolidar, junt amb Josep Claret, una empresa constructora de referència a les comarques centrals de Catalunya, que ha superat totes les crisis i mantingut un model empresarial dels que consoliden professionalment l'ofici i amb un bon nom que s'ha anat guanyant dia a dia. La constant preocupació d'Agustí Cots ha estat i és la millora de l'ofici, l'aprenentatge de la gent d'obra i la seva implicació en el producte final de tot procés constructiu: l'obra.

Juny de 2008

Agustí Cots i Calsina



El Jurat de la cinquena edició dels Premis ha decidit atorgar enguany aquest guardó a Agustí Cots Calsina, soci junt amb Josep Claret de l'empresa Construccions Cots & Claret de Manresa.

Agustí Cots va néixer l'any 1942 a la capital del Bages. Fill de paleta, va estudiar la carrera d'aparellador i va desenvolupar la seva professió a l'empresa de la qual va heretar i alhora on va potenciar els seus valors de treball, d'esforç i de preservació de l'ofici. Agustí Cots ha rebut el guardó per la seva tasca com a constructor, com a professional obstinat a inculcar el sentit de la feina ben feta entre tots els seus treballadors i col·laboradors.

Construccions Cots & Claret, amb els més de 100 treballadors de plantilla que ha tingut els darrers anys, ha estat sempre una empresa de referència a la Catalunya Central. Ha dut a terme obres de tot tipus, com ara habitatges, pavellons, fàbriques, naus industrials, edificis d'oficines, escoles residència, ambulatoris, hospitals, biblioteques, jutjats, ajuntaments i treballs d'urbanització, fins comptabilitzar més de 600 obres que duen el segell de l'empresa a tot Catalunya.

En l'actuació d'aquesta empresa destaca l'àmbit de la rehabilitació del patrimoni arquitectònic, amb treballs que van des de la façana de la Santa Cova i l'església de Sant Ignasi, a Manresa; la rehabilitació de l'edifici de l'Abat Marçet, a Montserrat; el Casino; el Teatre Kursaal; la Casa Lluvià; la basílica de la Seu de Manresa; l'hotel Rívoli, a la Rambla de Barcelona, o la recent actuació realitzada al Monestir de Sant Benet de Bages.

Agustí Cots presideix el Gremi de Constructores de Manresa i Comarca. Com a tal, ha liderat la creació del cicle formatiu Obres de la Construcció a



l'IES Castellet per a la formació de joves paletes, i ha impulsat les jornades anuals sobre seguretat i salut en la construcció, amb sis edicions. És també vocal del Gremi de Constructores de Barcelona i Comarques i membre actiu de la Cambra de Contractistes d'Obres de Catalunya.

La seva implicació al territori l'ha dut a participar en un ampli ventall d'iniciatives, ja sigui des de la Federació Empresarial de Manresa i Comarca o donant suport al bàsquet manresà, amb més de trenta anys de dedicació ininterrompuda a l'actual Ricoh Manresa.

Agustí Cots va rebre el Premi Especial a la Trajectòria Professional de mans del conseller de Medi Ambient i Habitatge de la Generalitat, Francesc Baltasar, en el marc de La Nit de la Construcció, que es va celebrar el passat 3 de juliol a la Sala Barcelona'92, annexa al Palau Sant Jordi de Montjuïc.

PREMI

TRAJECTÒRIA PROFESSIONAL



Visita d'obra a Las Arenas, 2006.



Visita a les obres del Pavelló Bac de Roda, l'any 1991.



Imatges corresponents a l'acte de lliurament dels Premis Catalunya Construcció celebrat el 3 de juliol de 2008 en el marc de la Nit de la Construcció.



Agustí Cots en el lliurament de premis del Concurs de Paletes del Bages-Berguedà de l'any 2006.



Agustí Cots amb els encarregats i caps d'obra de la Basílica de la Seu de Manresa, el 2004.





Els finalistes i guanyadors dels Premis Catalunya Construcció 2008 en l'acte de lliurament de premis celebrat el 3 de juliol en el marc de la Nit de la Construcció.



Edifici judicial a Sant Boi de Llobregat

Direcció integrada de la construcció dels jutjats de Sant Boi, Cornellà i el Prat de Llobregat

Rehabilitació de la biblioteca Jujol de l'Ateneu Barcelonès de Barcelona

Construcció del CEIP Progrés, a Badalona

Rehabilitació de la masia de Can Mariner d'Horta com a biblioteca pública

Ampliació del centre escolar St. Peter's School a Barcelona

Nou Mercat de la Barceloneta, a Barcelona

Construcció d'aparcament, escola bressol i plaça a Barcelona

Nova seu de l'Ajuntament de Sant Cugat del Vallés

Noves estacions del Telefèric de Montjuïc, a Barcelona

Rehabilitació d'una casa pairal com a hotel rural a Linyola

Rehabilitació i ampliació d'un habitatge unifamiliar a El Vendrell

Institut Universitari Dexeus a Barcelona

Biblioteca pública, auditori, centre cultural i regidoria a L'Hospitalet de Llobregat



DIRECCIÓ O GESTIÓ DE L'EXECUCIÓ DE L'OBRA



Edifici judicial a Sant Boi de Llobregat

CANDIDATS:	Francesc Belart
UBICACIÓ:	c. Carles Martí, 2-4. Sant Boi de Llobregat
PROMOTOR:	SOCOGISA, com a superficiari d'un dret de superfície signat amb el Departament de Justícia de la Generalitat
DIRECCIÓ INTEGRADA JUTJATS DE SANT BOI, CORNELLÀ I EL PRAT DE LLOBREGAT:	Justo Herranz, director de l'equip, Àlex Falxones i Andrés Etreros, gestió i control del projecte
PROJECTE I DIRECCIÓ DE L'OBRA:	Jordi Badia
DIRECCIÓ DE L'EXECUCIÓ DE L'OBRA:	Francesc Belart
COORDINACIÓ DE SEGURETAT:	Julio González
CONSTRUCTOR:	UTE Jutjats Baix Llobregat
CAP D'OBRA:	Francesc-Xavier Romero





A la complexitat habitual de l'execució d'un edifici d'aquestes característiques, calia afegir-hi el tipus de contractació de l'obra en forma de dret de superfície, que va obligar la direcció de l'execució a fer un seguiment econòmic i de terminis molt acurat. Tot i que la construcció d'aquest edifici es va fer amb una direcció integrada amb dos centres judicials més de la comarca, les obligacions i responsabilitats de la direcció facultativa d'aquesta obra no van quedar diluïdes.



Direcció integrada de la construcció dels jutjats de Sant Boi, Cornellà i el Prat de Llobregat

CANDIDATS:	Justo Herranz, director de l'equip de direcció integrada Álex Falcones i Andrés Etreros, gestió i control del projecte Susana Leal, Javier Amador, David Ojeda, Elena López i Colin Filayson, ajudants de direcció integrada
UBICACIÓ:	c. Carles Martí, 2-4. Sant Boi de Llobregat c. Víctor Pradera, 1-3. Cornellà de Llobregat pl. de l'Amistat, 1. El Prat de Llobregat
PROMOTOR:	SOCOGISA, com a superficiari d'un dret de superfície signat amb el Departament de Justícia de la Generalitat de Catalunya
PROJECTE I DIRECCIÓ DE L'OBRA:	Jordi Badia (Sant Boi de Llobregat) Ramon Valls (El Prat de Llobregat) Josep Maria Julià (Cornellà de Llobregat)
DIRECCIÓ DE L'EXECUCIÓ DE L'OBRA:	Francesc Belart (Sant Boi de Llobregat) Carolina Cifuentes (El Prat de Llobregat) Salvador Casadevall i Josep Danès (Cornellà de Llobregat)
COORDINACIÓ DE SEGURETAT I SALUT:	Julio Rodríguez de la Fuente
CONSTRUCTOR:	UTE Jutjats Baix Llobregat
CAP D'OBRA:	José Antonio Carrasco, cap de projecte Francesc Xavier Romero (Sant Boi de Llobregat) Carolina Quintanilla (El Prat de Llobregat) Pedro Hernández (Cornellà de Llobregat)



Nous Jutjats d'El Prat



Direcció integrada de tres edificis considerats com un sol projecte, relacionats per un mateix dret de superfície atorgat a SOCOGISA, que l'obligava a construir les seus dels tres jutjats, a conservar i mantenir els edificis mentre duri aquest dret i a subscriure el corresponent contracte de lloguer amb el Departament de Justícia pel mateix període de validesa del dret.

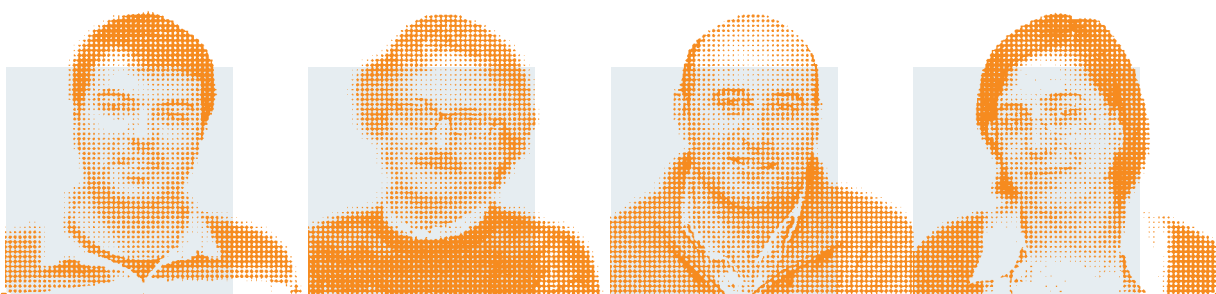
Les dificultats d'aquest encàrrec van consistir, principalment, a aconseguir transmetre els requeriments del Departament als agents implicats i a supervisar-ne el compliment, adequar-los a cadascun dels projectes i gestionar el dia a dia de tots els problemes que anaven sorgint, tant els propis de l'obra com els que es generaven pel tipus de contracte, ja que era un sistema nou per a la majoria dels tècnics que hi van intervenir.



Nous Jutjats de Cornellà



Nous Jutjats de Sant Boi de Llobregat



Rehabilitació de la biblioteca Jujol de l'Ateneu Barcelonès

CANDIDATS:

Manuel Brullet, Mateu Barba i Cristina Carrasco

UBICACIÓ:

c. Canuda, 6. Barcelona

PROMOTOR:

Ateneu Barcelonès

PROJECTE I DIRECCIÓ DE L'OBRA:

Manuel Brullet i Mateu Barba

DIRECCIÓ DE L'EXECUCIÓ DE L'OBRA:

Cristina Carrasco

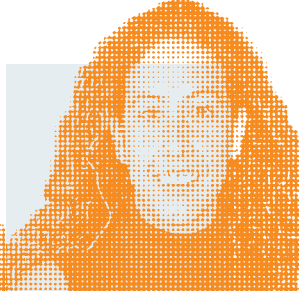
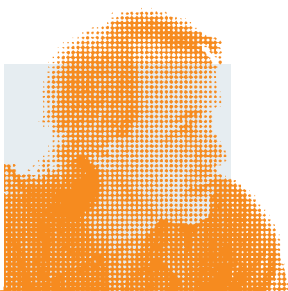
CONSTRUCTOR:

Natur System

CAP D'OBRA:

Pere Galcerán





Intervenció que va comportar una reforma tècnica en profunditat que abraçava temes de reforç estructural, amb el desmuntatge del paviment escacat de marbre blanc i negre, la realització d'una capa de compressió per on passen els canals per a instal·lacions i la recol·locació del paviment original. S'hi van incorporar instal·lacions de protecció contra incendis, climatització, escameses, veu i dades, nova il·luminació, etc. També s'hi va dur a terme la restauració del mobiliari i de les pintures, escultures i enteixinats, a més d'una renovació funcional de les seves característiques com a biblioteca i la reformulació d'un nou espai d'accés. Es tracta d'una intervenció que, tot i que a priori era molt agressiva i que es va fer en un emplaçament especialment sensible, és pràcticament imperceptible.

Construcció del CEIP Progrés, de dues línies a Badalona

CANDIDATS:

Josep Codinas i Mireia Sabaté

EMPRESA:

Valeri Consultors Associats

UBICACIÓ:

c. Eduard Maristany, 104-118. Badalona

PROMOTOR:

GISA

PROJECTE I DIRECCIÓ DE L'OBRA:

Josep Maria Villavieja i Àlvar Montanyès

DIRECCIÓ DE L'EXECUCIÓ DE L'OBRA:

Josep Codinas i Mireia Sabaté

COORDINACIÓ DE SEGURETAT I SALUT:

Josep Codinas

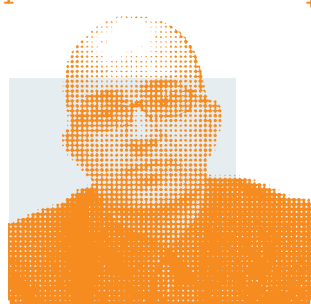
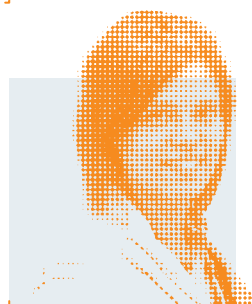
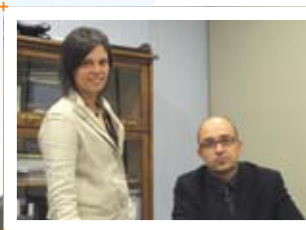
CONSTRUCTOR:

Acciona Infraestructuras

CAP D'OBRA:

Montserrat Jorba





Iniciada la construcció de la primera línia del CEIP, la propietat va encarregar-ne l'ampliació, la segona línia. Va acceptar un conjunt de mesures de programació de l'obra i de modificacions en el projecte, proposades per la direcció de l'execució, d'acord amb la direcció de l'obra i amb la col·laboració del contractista. Aquestes mesures van permetre acabar el conjunt de les dues línies quasi tres mesos abans del que estava previst, sense disminuir la qualitat de l'execució ni la seguretat de l'obra.

Rehabilitació de la masia de Can Mariner d'Horta com a biblioteca pública

CANDIDATS:

Josep Vila Bayó, Andrés Galarza, Josep Vila Cortès i Patricia Cifuentes

EMPRESA:

Taller d'Enginyeria Ambiental, SL

UBICACIÓ:

c. Horta, 46-48. Barcelona

PROMOTOR:

Ajuntament de Barcelona. Districte d'Horta-Guinardó

PROJECTE I DIRECCIÓ DE L'OBRA:

Josep Vila Bayó

DIRECCIÓ DE L'EXECUCIÓ DE L'OBRA:

Josep Vila Cortès

COORDINACIÓ DE SEGURETAT I SALUT:

Payma Cotas, SA

CONSTRUCTOR:

Acciona

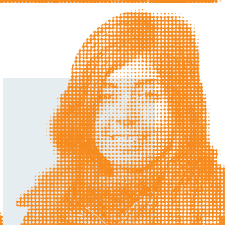
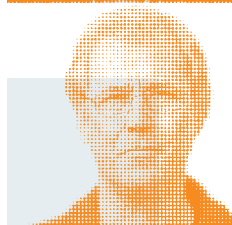
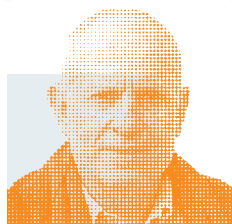
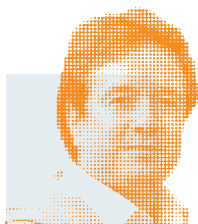
CAP D'OBRA:

Imma Rueda

ENCARREGAT:

Miguel Sánchez





Intervenció en un edifici catalogat, que va requerir un procés constructiu acurat, i una planificació i organització de l'obra adaptada a situacions canviants, ja que en el decurs de l'obra s'hi van descobrir restes arqueològiques. La intervenció va consistir bàsicament a estintolar provisionalment tots els murs i les voltes que s'havien de mantenir i les façanes, per excavar íntegrament la planta del soterrani per sota de la planta baixa, tot salvant les cruïes originals. Posteriorment es va construir una estructura en acer independent dels murs antics i es van rehabilitar les façanes.

Ampliació del centre escolar St. Peter's School

CANDIDATS:

Fernando Benedicto, Nèstor Taché i Guillem Armengol

EMPRESA:

Benedicto Gestió de Projectes, SL

UBICACIÓ:

c. Eduard Toldrà, 18. Barcelona

PROMOTOR:

St. Peter's School

PROJECTE I DIRECCIÓ DE L'OBRA:

Sergi Godia i Berta Barrio (Godia & Barrio)

DIRECCIÓ DE L'EXECUCIÓ DE L'OBRA I

Fernando Benedicto, Nèstor Taché i Guillem Armengol

COORDINACIÓ DE SEGURETAT I SALUT:

Construcciones Solius

CONSTRUCTOR:

Montse Santolaria

CAP D'OBRA:





Construcció d'un nou edifici de tres plantes en un dels patis de l'escola existent, molt condicionada per l'activitat escolar, que va continuar durant l'obra, i per la necessitat de no superar el pressupost ni els terminis. Gràcies a l'aplicació d'un mètode de control previ a cada acció del procés constructiu -per anticipar-se a les dificultats que podien anar apareixent, al seguiment acurat de l'execució i dels terminis -amb un sistema de planificació molt fidel a la realitat diària-, i també gràcies a la confiança de la propietat en les tasques de la direcció de l'execució, es va executar l'obra en el termini previst i es va obtenir una reducció de l'1,1% respecte del pressupost. Així mateix es va tenir una bona disposició per part de la direcció de l'obra per anar definint quan tocava els materials i els detalls constructius, com també per part del cap d'obra per fer un seguiment acurat del pressupost i els terminis.

Nou Mercat de la Barceloneta

CANDIDATS:

UBICACIÓ:

PROMOTOR:

PROJECTE I DIRECCIÓ DE L'OBRA:

DIRECCIÓ DE L'EXECUCIÓ DE L'OBRA:

COORDINACIÓ DE SEGURETAT I SALUT:

CONSTRUCTOR:

CAP D'OBRA:

Josep Miàs i Ramon Fairén

pl. de la Font, 1. Barcelona

Ajuntament de Barcelona

Josep Miàs

Ramon Fairén

Europrincipia

Acciona

Rafael Llanos





Sobre l'estructura de l'antic mercat, es van dur a terme dues accions diferenciades. D'una banda, es va efectuar la recuperació de l'antic mercat, que va consistir a desmuntar-lo peça per peça, sorrejar els elements al taller i tornar-los a muntar tot substituint els deteriorats. De l'altra, es va afegir una nova estructura independent de l'antiga i superposada a l'existent, per completar l'ampliació volumètrica de l'edifici, que es perllonga cap a l'exterior.

Construcció d'aparcament, escola bressol i plaça a Badalona

CANDIDATS:

Josep Codinas i Christian Luce

EMPRESA:

Valeri Consultors Associats

UBICACIÓ:

pl. Escultor Clarà. Badalona

PROMOTOR:

Engestur

PROJECTE:

Nàtalia Bellés, Narcís Roig i Alberto Esquedo

DIRECCIÓ DE L'OBRA:

Nàtalia Bellés i Narcís Roig

DIRECCIÓ DE L'EXECUCIÓ DE L'OBRA:

Josep Codinas i Christian Luce

COORDINACIÓ DE SEGURETAT I SALUT:

Josep Codinas i Mireia Sabaté

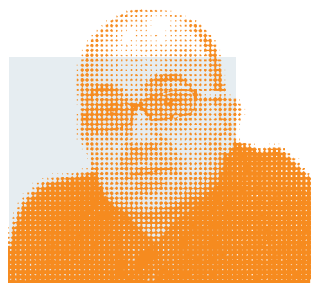
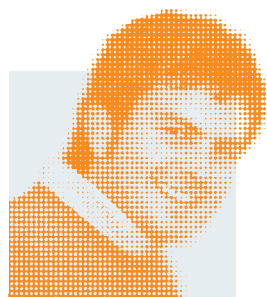
CONSTRUCTOR:

Vías y Construcciones, SA

CAP D'OBRA:

Markel Otaola





Direcció de les obres d'execució dutes a terme en tres fases, amb la utilització d'estructura i materials prefabricats a la primera fase per tal de garantir la posada en marxa de l'aparcament en un temps reduït. En la segona fase es va construir l'escola bressol i la tercera va consistir en la construcció de la nova plaça, tot aprofitant la coberta de l'aparcament. Durant el procés constructiu, la direcció de l'execució va proposar a la propietat un seguit de canvis en el sistema constructiu, que van permetre racionalitzar el procés i van significar un estalvi de cost i de temps.

Nova seu de l'Ajuntament de Sant Cugat del Vallès

CANDIDATS:

Josep Malgosa i Salvador Navarro

UBICACIÓ:

Rambla del Cellar, 1. Sant Cugat del Vallès

PROMOTOR:

Ajuntament de Sant Cugat del Vallès

PROJECTE I DIRECCIÓ DE L'OBRA:

Franc Fernández, Xavi Vancells i Carles Puig

DIRECCIÓ DE L'EXECUCIÓ DE L'OBRA:

Josep Malgosa i Salvador Navarro

COORDINACIÓ DE SEGURETAT I SALUT:

Prevena

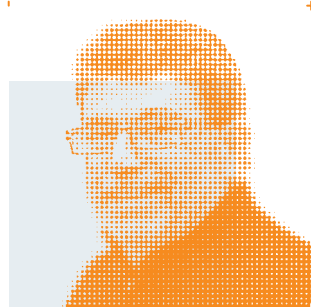
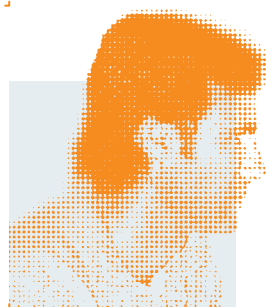
CONSTRUCTOR:

COPCISA

CAP D'OBRA:

Albert Pons





En aquesta edificació es va aconseguir un bon nivell de qualitat de l'obra i d'acabats, gràcies a la direcció i la direcció de l'execució, així com a la professionalitat dels industrials, molt curosos en el seu treball i receptius als suggeriments de l'equip de direcció. Es van introduir alguns canvis en la tipologia estructural prevista: es van incorporar elements prefabricats per millorar els temps d'execució i la seguretat, i disminuir-ne els costos. El paviment es va construir només en acabar l'estructura; va quedar protegit durant tot el procés i es va abrillantar al final. Les instal·lacions van ser molt ben estudiades, per deixar els sostres nets, amb els elements ocults.

Noves estacions del Telefèric de Montjuïc

CANDIDATS:

Fernando Benedicto i Ana I. Campillo

EMPRESA:

Benedicto Gestió de Projectes, SL

UBICACIÓ:

Parc de Montjuïc. Barcelona

PROMOTOR:

Transports Metropolitans de Barcelona (TMB)

PROJECTE:

Joan Forgas

DIRECCIÓ DE L'OBRA:

Joan Forgas, Josep Mirabet i Xavier Aguiló (BOMA)

DIRECCIÓ DE L'EXECUCIÓ DE L'OBRA I

Fernando Benedicto i Anna I. Campillo

COORDINACIÓ DE SEGURETAT I SALUT:

COMSA

CONSTRUCTOR:

Lluís Rubio

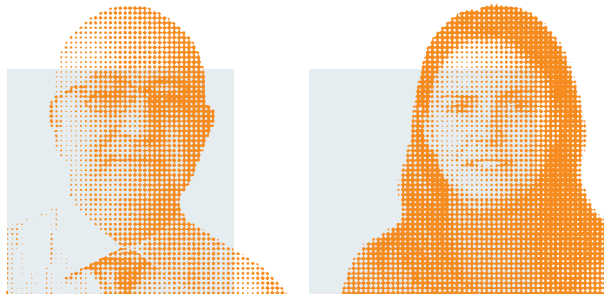
CAP D'OBRA:





Direcció de l'execució, amb la coordinació de la constructora de les estacions i l'enginyeria de les instal·lacions electro-mecàniques, que compartien un mateix àmbit de treball però que tenien interessos diferents, cosa que va provocar nombroses interferències en els procediments constructius i de muntatge d'ambdós. A més, les obres van coincidir amb la remodelació dels accessos a Montjuïc.

La gestió de les programacions va ser molt complexa. Es va aplicar una metodologia rigorosa de control previ a les accions per anticipar-se a les dificultats que podien anar apareixent durant el procés constructiu, sense perdre mai de vista que les prioritats fixades per la propietat eren el compliment de terminis i la contenció econòmica. Finalment, es van acabar les obres dins de termini i amb un estalvi del 5%, sense rebaixar-ne la qualitat.



Rehabilitació d'una casa pairal com a hotel rural a Linyola

CANDIDATS:

Marc Binefa (arquitecte tècnic), Domènec Clua (constructor), Maria Mercè Vives (interiorista – decoradora), Lluís Enric Bonjorn (promotor)

UBICACIÓ:

Hotel rural Cal Rotés. C. Isabel II, 19. Linyola (Pla d'Urgell)

PROMOTOR:

Cal Rotés (SLU)

PROJECTE I DIRECCIÓ DE L'OBRA:

Marc Binefa

DIRECCIÓ DE L'EXECUCIÓ DE L'OBRA:

Marc Binefa

COORDINACIÓ DE SEGURETAT I SALUT:

Marc Binefa

CONSTRUCTOR:

Construccions D. Clua

CAP D'OBRA:

Domènec Clua





L'actuació va consistir a buidar la planta del soterrani i recuperar-hi el celler i altres estances, mantenir els trams de paret de pedra, i ampliar finestres i balcons amb brancals de pedra de Vinaixa. També s'hi va instal·lar un ascensor, rampes i accessos per a minusvàlids, i es va adaptar una de les sis habitacions de l'establiment. També s'hi va col·locar un sistema de climatització per terra radiant, tant per a l'estiu com per a l'hivern, i una piscina a l'interior, al soterrani. L'actuació es va fer respectant en tot moment els elements antics que es van anar trobant durant la intervenció.

Rehabilitació i ampliació d'un habitatge unifamiliar a El Vendrell

CANDIDATS:

Jesús Alonso i Josep Gascón

UBICACIÓ:

c. Cristina Baixa, 31. El Vendrell

PROMOTOR:

Rosa Maria Figueras

PROJECTE I DIRECCIÓ DE L'OBRA:

Josep Gascón

DIRECCIÓ DE L'EXECUCIÓ DE L'OBRA I

COORDINACIÓ DE SEGURETAT I SALUT:

Jesús Alonso

CONSTRUCTOR:

AMC5, SA

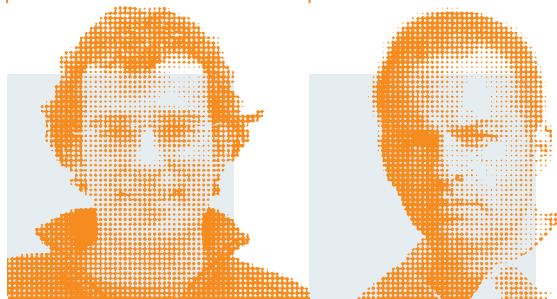
CAP D'OBRA:

Carles Alonso





Es va voler conservar l'estructura inicial del casal, mantenint la crugia, de poc més de 4 m. L'ampliació va consistir a afegir-ne una altra a la part posterior, tot reajustant els nivells de planta, i construir una nova planta superior. També es va conservar la façana principal fins a la planta primera i les mitgeres. Les parets de nova planta es van sobredimensionar per tal de mantenir la inèrcia tèrmica de l'edifici. Les escales es van construir amb volta de maó manual vista, doblada amb rajola convencional en el primer tram. Durant els treballs de demolició es van recuperar diversos materials per ser reutilitzats en la construcció dels elements nous. Per exemple, una part dels paviments es va reaprofitar; als terrats i cobertes es va recuperar el 50% de la rajola ceràmica de la demolició dels paviments de l'antiga sala, i el 50% de teules, la totalitat de les tortugues i els totxos per a la confecció del ràfec.



Institut Universitari Dexeus a Barcelona

CANDIDATS:

Ramon Artigues, Ramon Sanabria i Santiago Leria

UBICACIÓ:

c. Sabino de Arana, 5. Barcelona

PROMOTOR:

Carmel Corporació 2000, SL - USP Hospitales

PROJECTE I DIRECCIÓ DE L'OBRA:

Ramon Artigues i Ramon Sanabria

DIRECCIÓ DE L'EXECUCIÓ DE L'OBRA:

Santiago Leria

COORDINACIÓ DE SEGURETAT I SALUT:

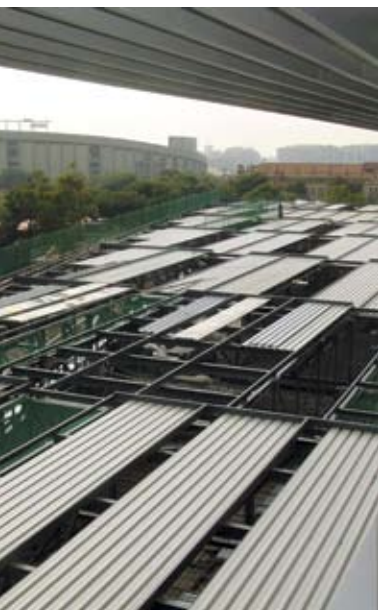
Mercè Martín i Sergio Pino (Servei de Previsió Gaudí, SL)

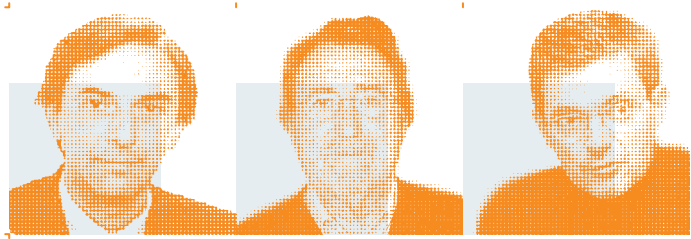
CONSTRUCTOR:

Carmel Corporació 2000, SL

CAP D'OBRA:

Francisco Javier Barrero, Felipe Martínez i David Molina





El nou Institut Universitari Dexeus s'ubica en el solar de l'antic Frenopàtic. El projecte consistia en una construcció de nova planta i la recuperació de l'edifici de l'antic Frenopàtic, catalogat pel servei de Patrimoni Municipal, pensat per incorporar un seguit de funcions complementàries i del qual només es conserva la façana. La coberta del nou edifici es va construir amb criteris mediambientals per possibilitar la ventilació creuada i eliminar, a la vegada, l'aire calent per estratificació de l'interior mitjançant sistemes naturals.

Biblioteca pública, auditori, centre cultural i regidoria a l'Hospitalet de Llobregat

CANDIDATS:

Jordi Enrich i Olga Mèliz

UBICACIÓ:

av. Amèrica. L'Hospitalet de Llobregat

PROMOTOR:

Mancomunitat de Municipis de l'Àrea Metropolitana de Barcelona (MMAMB)

PROJECTE I DIRECCIÓ DE L'OBRA:

Jordi Enrich

DIRECCIÓ DE L'EXECUCIÓ DE L'OBRA:

Olga Mèliz

COORDINACIÓ DE SEGURETAT I SALUT:

Teresa Cano (Payma Cotas)

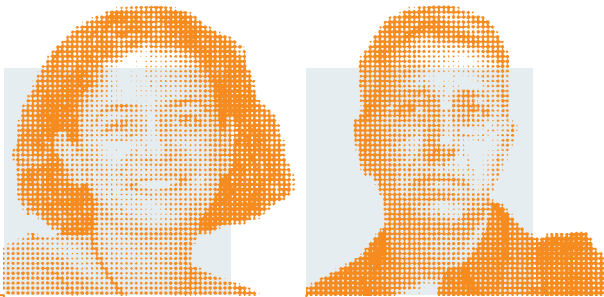
CONSTRUCTOR:

Dragados, SA

CAP D'OBRA:

Èrika Arada





Edifici amb diversos usos, que es va construir en el termini de temps previst. S'hi van utilitzar mètodes constructius habituals però fent èmfasi en la racionalitat, la simplicitat de les solucions constructives, l'estandardització i l'elecció de materials industrialitzats de qualitat, moduls fabricats en taller i de col·locació ràpida a l'obra, tot minimitzant al màxim els elements artesanals.

Nou Institut Universitat Dexeus a Barcelona

Edifici d'oficines , locals comercials i aparcament a Barcelona

Obres de conservació, millora i desdoblament d'un tram de la C-16 al Berguedà



COORDINACIÓ DE LA SEGURETAT I SALUT



Nou Institut Universitari Dexeus a Barcelona

CANDIDATS:

Sergi Pino i Mercè Martín

EMPRESA:

Servei de Prevenció Gaudí

UBICACIÓ:

c. Sabino de Arana, 5. Barcelona

PROMOTOR:

Carmel Corporació 2000, SL – USP Hospitales

PROJECTE I DIRECCIÓ DE L'OBRA:

Artigues Sanabria Arquitectes ACP

DIRECCIÓ DE L'EXECUCIÓ DE L'OBRA:

Santiago Leria

COORDINACIÓ DE SEGURETAT I SALUT:

Sergi Pino i Mercè Martín

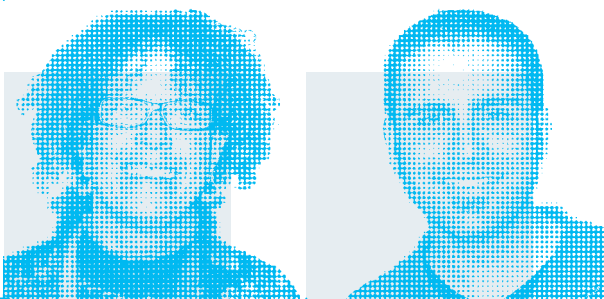
CONSTRUCTOR:

Carmel Corporación 2000, SL

CAPS D'OBRA:

Francisco Javier Barrero, Felipe Martínez i David Molina





L'execució es va plantejar des d'un primer moment sense contractista principal, contractant industrials independents. Totes les empreses que accedien a l'obra, eren contractistes principals. Es van realitzar un total de 45 aprovacions de plans de seguretat diferents. La coordinació empresarial va haver de ser exhaustiva perquè amb aquesta organització desapareixien les figures de cap d'obra i encarregat pròpiament dites. La direcció de l'obra estava formada per un equip de tècnics, cadascun amb funcions específiques. Per als coordinadors, això significava una gran diversitat d'interlocutors i un gran repte per al seu treball.

Edifici d'oficines, locals comercials i aparcament a Barcelona

CANDIDATS:

Jaume Millat

UBICACIÓ:

av. Diagonal, 197. Barcelona

PROMOTOR:

Layetana Inmobiliaria

PROJECTE:

David Chipperfield Architects & B720 Arquitectes

DIRECCIÓ DE L'OBRA:

Fermín Vázquez

DIRECCIÓ DE L'EXECUCIÓ DE L'OBRA:

Josep Gilabert

COORDINACIÓ DE SEGURETAT I SALUT:

Jaume Millat

CONSTRUCTOR:

Lotificació total: Project / Construction Manager, GPO Ingeniería, SA





Les tasques de coordinació de seguretat en aquest edifici van tenir algunes dificultats, que es van poder superar amb èxit: el sistema de contractació de l'obra es va fragmentar en 13 lots, cosa que va suposar 13 plans de seguretat de contractista, la intervenció de 13 serveis de prevenció, la realització de reunions de coordinació d'activitats entre empreses, etc.

La coordinació es va combinar també amb les tasques de project management, cosa que va implicar una preparació prèvia acurada que detectés els riscos i preveís les mesures correctores, sense que això signifiqués un retard en la programació. La coincidència amb una obra veïna va provocar un treball conjunt amb la coordinadora veïna per a la planificació conjunta d'activitats i la producció de protocols d'actuació conjunts.

Obres de conservació, millora i desdoblament d'un tram de la C-16

CANDIDATS:

Antonio García

EMPRESA:

SGS Tecnos, SA

UBICACIÓ:

Entre Sant Fruitós del Bages i Berga, desdoblament entre Puig-reig i Berga i construcció de l'edifici de control (Bages – Berguedà)

PROMOTOR:

Cedinsa

PROJECTE:

Josep Secanell (UTE Auding – Ginprosa - ETS)

DIRECCIÓ DE L'EXECUCIÓ DE L'OBRA:

Jordi Solanes (Cedinsa)

COORDINACIÓ DE SEGURETAT I SALUT:

Antonio García (SGS Tecnos)

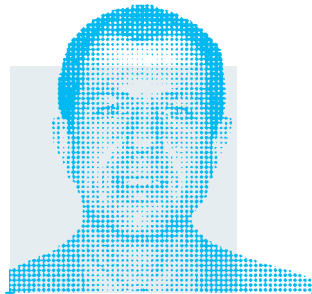
CONSTRUCTOR:

Eix Berguedà UTE (FCC – COPCISA – COPISA - COMSA)

CAP D'OBRA:

Carlos Loscertales





La coordinació de seguretat d'aquesta gran obra civil que va durar 4 anys va coordinar 103 empreses i va haver de compaginar l'execució dels nous treballs amb l'ús continuat de la carretera antiga mentre duraven els treballs. Durant les obres, no es va produir cap accident greu i només 40 accidents lleus.

Edifici d'habitatges protegits a Vilassar de Dalt

Centro Tecnológico de la Rioja

Casa unifamiliar entre mitgeres a Sant Feliu de Llobregat

Vuit habitatges de protecció oficial a Granollers

Edifici intermodal a l'aeroport de Barcelona

Biblioteca Sagrada Família a Barcelona

The Omega-Zeta Tree a Barcelona

Sistema de gestió de l'activitat preventiva a les obres

MEBSS habitatge unifamiliar industrialitzat i ecològic a Cambrils

Escola bressol al barri de Torre-sana (Terrassa)

Nova piscina municipal a Sant Feliu de Llobregat

Monitoratge de la gestió ambiental i de prevenció de riscos en l'execució d'obres



INNOVACIÓ EN LA CONSTRUCCIÓ



Edifici d'habitatges protegits a Vilassar de Dalt

CANDIDATS:

Arturo Frediani i Mercè Martín

UBICACIÓ:

c. Masriera i Guardiola, s/n. Vilassar de Dalt

PROMOTOR:

Viserma (V. Serveis i Manteniment)

PROJECTE I DIRECCIÓ DE L'OBRA:

Arturo Frediani

DIRECCIÓ DE L'EXECUCIÓ DE L'OBRA I

Mercè Martín

COORDINACIÓ DE SEGURETAT I SALUT:

Excover

CONSTRUCTOR:

Manuel Uceda i Rafa Campamà

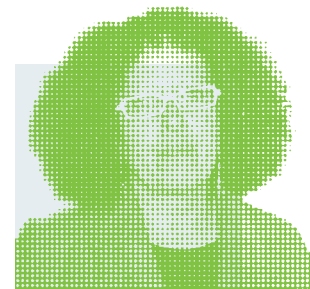
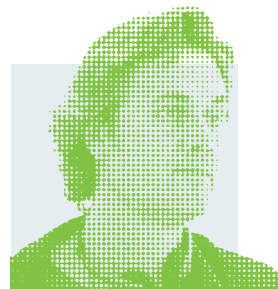
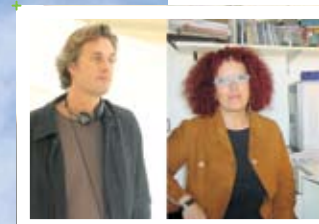
CAPS D'OBRA:





Construcció realitzada pràcticament en sec, amb materials que deixen poc senyal en el medi ambient, mitjans passius de control climàtic i sistemes de captació renovable. Les façanes, també totalment muntades en sec, estan formades per plafons sandvitx de 8 cm, collats sobre uns bastidors metàl·lics que suporten un material poc habitual en edificació d'habitatges, com és l'EPDM, àmpliament experimentat en edificis industrials i que aquí també s'utilitza per al revestiment de la coberta. L'EPDM es cobreix amb una última capa de fibra de vidre, de 4 cm de gruix. Gràcies a aquest revestiment, l'edifici (façanes i cobertes) és capaç de conservar la temperatura interior amb una mínima aportació energètica a l'hivern, ja que s'aconsegueix un coeficient de transmissió que duplica el mínim exigint pel CTE. A la coberta, el revestiment protegeix l'edifici de la radiació directa i es complementa amb una cambra ventilada.





Centro Tecnológico de La Rioja

CANDIDATS:

Salvador Segura, Ignacio Chóliz, J/T Ardèvol i Associats, Alejandro Zaera, Farshid Moussavi, Jordi Pagès i Pablo Ros

UBICACIÓ:

parcel·la 74, polígon 45, La Fombera. Logronyo

PROMOTOR:

Consejería de Hacienda y Empleo del Gobierno de La Rioja

PROJECTE:

Farshid Moussavi, Alejandro Zaera, Jordi Pagès i Pablo Ros

DIRECCIÓ DE L'OBRA:

Farshid Moussavi, Alejandro Zaera i Pablo Ros

DIRECCIÓ DE L'EXECUCIÓ DE L'OBRA I

COORDINACIÓ DE SEGURETAT I SALUT:

Salvador Segura i Ignacio Chóliz

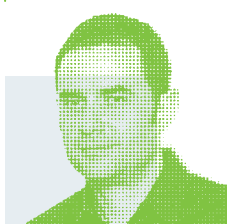
CONSTRUCTOR:

UTE La Fombera (Vías y Construcciones amb Construcciones José Martín)

CAP D'OBRA:

Javier Sanz de Acedo





L'edifici inclou un centre de formació, un centre de transferència tecnològica i un centre de noves iniciatives que comparteixen una lògica lineal de circulacions, amb un centre d'espera i nuclis de comunicació vertical. Aquestes zones d'espera estan connectades exteriorment per rampes. En aquesta situació, calia embolcallar els edificis amb una cortina vegetal d'ombra, a través d'un element repetitiu que s'adaptés a la geometria de l'edifici i creés un seguit de zones protegides de la radiació solar. Això s'ha aconseguit a base de cables d'acer inoxidable, col·locats perpendicularment en l'edifici, que surten des del terreny i que serveixen de guia perquè hi creixin plantes trepants.

Casa unifamiliar entre mitgeres a Sant Feliu de Llobregat

CANDIDATS:

Claudi Aguiló, Albert Domingo i Eulàlia Aran

UBICACIÓ:

c. Joan Maragall, 88. Sant Feliu de Llobregat

PROMOTOR:

Particular

PROJECTE:

Claudi Aguiló, Martí Sanz, Albert Domingo i Eulàlia Aran

DIRECCIÓ DE L'OBRA:

Claudi Aguiló i Martí Sanz

DIRECCIÓ DE L'EXECUCIÓ DE L'OBRA I

COORDINACIÓ DE SEGURETAT I SALUT:

Eulàlia Aran

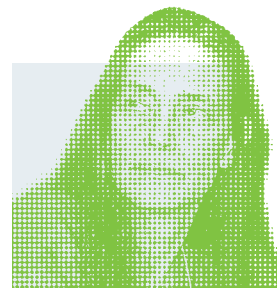
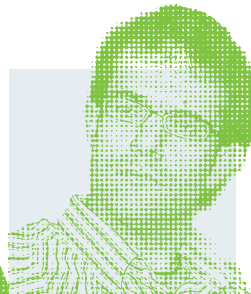
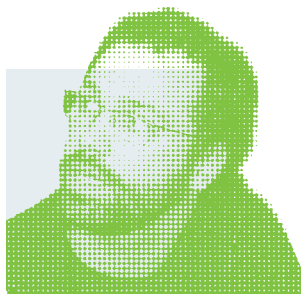
CAP D'OBRA:

Albert Domingo





Construcció realitzada amb una estructura metàl·lica parcialment soldada en taller i formada pel pilar sencer, unit rígidament a mitja biga del forjat. Per muntar la biga sencera, només s'han hagut d'unir els dos segments amb cargols tipus TR. Aquest sistema de muntatge facilita la posada en obra, atesa la dificultat de col·locar una grua fixa en un solar entre mitgeres tan estret i llarg, i ofereix la possibilitat de desmuntar-la més fàcilment, quan s'acabi la vida útil de l'edifici. Els trams d'escala també s'han muntat al taller. Els sostres s'han construït amb bigues de fusta. Les obertures s'han situat de manera que facilitin un control energètic de la radiació solar directa, tema que també s'ha tingut en compte amb la coberta transitable ventilada. Les cobertes no transitables són planes i enjardinades, per donar més inèrcia tèrmica.



Vuit habitatges de protecció oficial a Granollers

CANDIDATS:

Manuel Bailo, Rosa Rull i Joel Vives

EMPRESA:

ADD + Bailorull, SL

UBICACIÓ:

Av. Marie Curie, 21. Granollers

PROMOTOR:

Granollers Promocions

PROJECTE:

Manuel Bailo i Rosa Rull

DIRECCIÓ DE L'OBRA:

Manuel Bailo

DIRECCIÓ DE L'EXECUCIÓ DE L'OBRA I

Joel Vives

COORDINACIÓ DE SEGURETAT I SALUT:

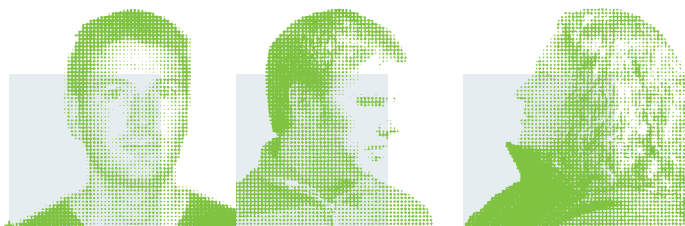
Dentell, SL

CONSTRUCTOR:

Monika Parra

CAP D'OBRA:



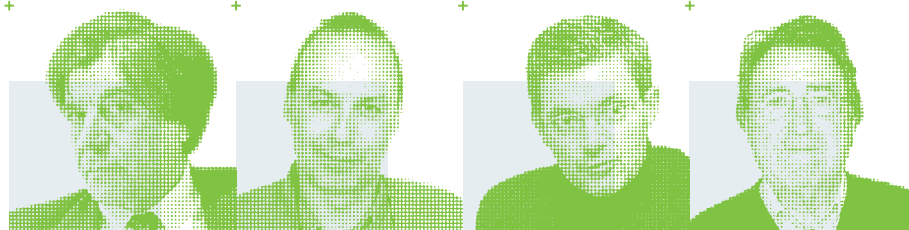


Edifici amb tancament exterior de façana a base de peces ceràmiques, continu en coberta i façana, tant en les seves parts opaques com en les translúcides. Les peces ceràmiques, de diversos formats, són de la marca Terreal i estan pensades per col·locar-se en sec; s'adapten fàcilment a les diverses geometries, amb una lleugera estructura d'acer galvanitzat. Aquest acabat té continuïtat fins i tot sota el voladís de la planta baixa.

Edifici intermodal a l'aeroport de Barcelona

CANDIDATS:	Carlos Ferrater, Ramon Artigues, Ramon Sanabria i Josep Maria Casadevall
UBICACIÓ:	Aeroport de Barcelona
PROMOTOR:	AENA
PROJECTE:	Carlos Ferrater, Ramon Artigues, Ramon Sanabria i Josep Maria Casadevall
DIRECCIÓ DE L'OBRA:	Gabriel Díaz-Roncero
DIRECCIÓ DE L'EXECUCIÓ DE L'OBRA:	Josep Canet
COORDINACIÓ DE SEGURETAT I SALUT:	Santiago Torras
CONSTRUCTOR:	UTE OHL i Soclesa
CAPS D'OBRA:	Agostino Sasso i Jordi Vergés





Construcció d'un edifici a l'espai existent entre les terminals A i B de l'aeroport de Barcelona, que permet la connexió dels dos edificis. Un dels objectius que es perseguien era la uniformitat del conjunt de façanes frontals de les diverses terminals. Per això es va seguir la traça de les alineacions de les façanes A i B, i es va construir un gran parament de formigó blanc neutre, tant per a l'edifici intermodal com per a la terminal olímpica.

Biblioteca Sagrada Família a Barcelona

CANDIDATS:

Manuel Ruisánchez, Miguel Ángel Sala i Narcís Armengol

UBICACIÓ:

c. Provença, 480. Barcelona

PROMOTOR:

Proeixample

PROJECTE I DIRECCIÓ DE L'OBRA:

Manuel Ruisánchez

DIRECCIÓ DE L'EXECUCIÓ DE L'OBRA:

GPO

COORDINACIÓ DE SEGURETAT I SALUT:

Payma Cotas

CONSTRUCTOR:

FCC

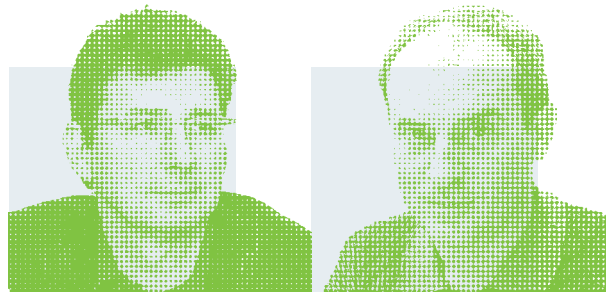
CAP D'OBRA:

Daniel Piqueras





Intervenció en un edifici existent sense ús, situat en un conjunt d'equipaments públics, per ubicar-hi una biblioteca. L'actuació va consistir en la reorganització dels accessos i una significativa modificació de l'estructura de l'edifici. Va incloure l'enderroc de la rampa helicoidal de l'exterior per executar la rampa del nou accés principal i l'escala d'emergència. A l'interior, a més, es va obrir un buit als forjats per ubicar-hi un gran espai i incorporar-hi l'escala interior i les passeres, que es va tancar amb una lluernia superior. També es va canviar el tancament de façanes, amb un mur de doble pell.



The Omega-Zeta Tree

CANDIDATS:

UBICACIÓ:

PROMOTOR:

PROJECTE I DIRECCIÓ DE L'OBRA:

DIRECCIÓ DE L'EXECUCIÓ DE L'OBRA I

COORDINACIÓ DE SEGURETAT I SALUT:

CONSTRUCTOR:

CAP D'OBRA:

Jon Tugores

Pavelló 7, Fira de Barcelona. Barcelona

Corporación Omega Zeta

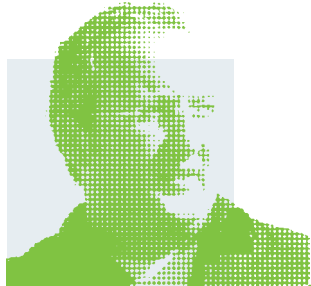
Jon Tugores

Jaume Campmany

Corporación Omega Zeta

Jaume Campmany

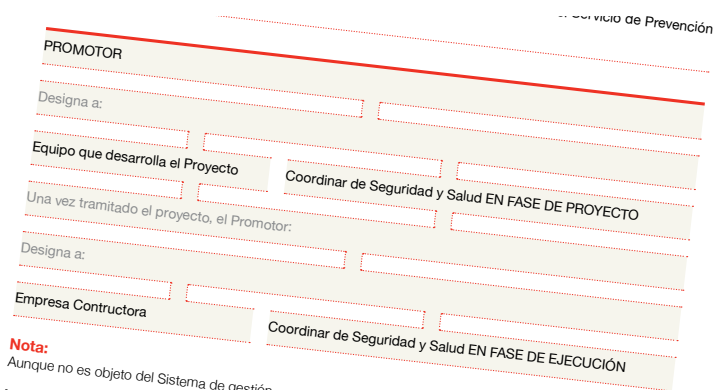




Construcció efímera, pensada a partir d'un pla-fó dissenyat, processat i construït amb tecnologia digital, amb un procés de control numèric. Aquest estand, totalment muntable i desmuntable, es pot transportar en un camió i actualment s'està adaptant per convertir-lo en habitatge.

Sistema de gestió de l'activitat preventiva a les obres

CANDIDATS:	Fernando Masip
EMPRESA:	Edifica Construcción y Obras Civiles, SA
OBRA DE REFERÈNCIA:	ctra. Montcada / ctra. Rubí / ctra. Prim / ctra. Vallparadís
PROMOTOR:	Dimehabitat, SL
PROJECTE I DIRECCIÓ DE L'OBRA:	Jordi Pons, Cristian Cirili i Josep Morató
DIRECCIÓ DE L'EXECUCIÓ DE L'OBRA:	Ricard Cebrian
COORDINACIÓ DE SEGURETAT I SALUT:	Federico Moscioni
CAP D'OBRA:	Xavier Romero



Nota:

Aunque no es objeto del Sistema de gestión es necesario que:

La colaboración entre el Equipo que desarrolla el Proyecto y el Coordinador de Seguridad en fase de proyecto debe ser la adecuada y necesaria para que el Estudio de Seguridad y Salud sea un instrumento eficaz para la elaboración del Plan de Seguridad y Salud.

La elección del Coordinador, tanto en Fase de Proyecto como en Fase de Ejecución, se debe hacer con criterios de profesionalidad y su dedicación debe ser la necesaria en cada momento.

En la elección de la empresa Constructora, el Promotor debe tener en cuenta su Organización Preventiva y su sistema de Gestión de PRL.

Esquema de la producción de l'obra, amb la seguretat integrada



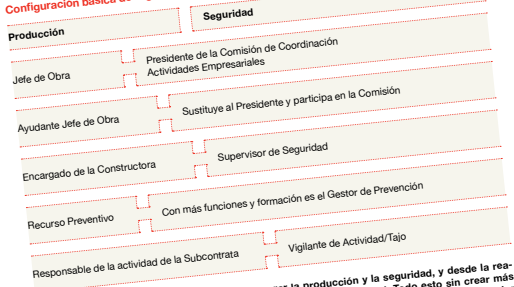
Previo inicio de la actividad de la Constructora / Subcontratista

Constructora

Aplica el Sistema de Gestión de PRL que se basa en integrar la PRODUCCIÓN con la SEGURIDAD, sin variar lo que pasa realmente en la obra desde el punto de vista de producción.

- Adjudicación de obra por parte del Promotor
- Confección del Plan de Seguridad y Salud - Trabajo en equipo con invitación a participar al Coordinador de Seguridad en fase de ejecución
- Gestión de Comparativo Dossier Informativo Implica a las subcontratas en el Sistema de Gestión
- Reunión Inicial y Acta de Inicio de Trabajo. Aprovecha lo que siempre se hace en producción, para recoger la documentación solicitada en el Dossier informativo y comenta temas de producción/seguridad

Configuración básica de organización de obra que el Sistema de Gestión prevé.



Esta estructura soluciona la necesidad de integrar la producción y la seguridad, y desde la realidad objetiva de que cada función tiene implícita una responsabilidad. Todo esto sin crear más estructura, modificando las funciones y perfil del Recurso Preventivo que se convierte en Gestor de Prevención.

Aplica el Sistema de Gestión de PRL que se basa en integrar la PRODUCCIÓN con la SEGURIDAD, sin variar lo que pasa realmente en la obra desde el punto de vista de producción.

- Prevía a su entrada en obra
- Trabajadores Charla de acogida a todos los trabajadores propios o ajenos, impartida por el Gestor de Prevención de Edifica
- Maquinaria Creación de Base de datos de control de maquinaria y medios auxiliares. Certificado de uso que garantiza la revisión previa al mismo. Control ITV y mantenimiento.

Durante la ejecución

- Comisión de Coordinación de Actividades Empresariales y Seguimiento del Plan de Seguridad y Salud, que presenta como novedad la integración en la misma del Vigilante de Actividad/Tajo y un procedimiento automático sancionador, en caso de no asistencia a las reuniones.
- Planificación preventiva que deben presentar las subcontratas y que se solicita a través del Dossier Informativo, con obligación de realizar Evaluación de Riesgos y Visitas de Seguridad por el Servicio de Prevención de la subcontrata.

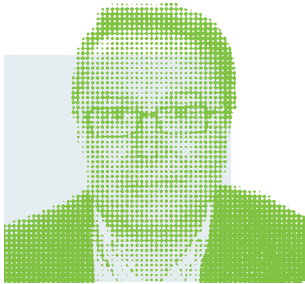
PROMOTOR

- Designa a: []
- Equipo que desarrolla el Proyecto [] Coordinar de Seguridad y Salud EN FASE DE PROYECTO
- Una vez tramitado el proyecto, el Promotor: []
- Designa a: []
- Empresa Constructora [] Coordinar de Seguridad y Salud EN FASE DE EJECUCIÓN

Nota: Aunque no es objeto del Sistema de gestión es necesario que: La colaboración entre el Equipo que desarrolla el Proyecto y el Coordinador de Seguridad en fase de proyecto debe ser la adecuada y necesaria para que el Estudio de Seguridad y Salud sea un instrumento eficaz para la elaboración del Plan de Seguridad y Salud.

La elección del Coordinador, tanto en Fase de Proyecto como en Fase de Ejecución, se debe hacer con criterios de profesionalidad y su dedicación debe ser la necesaria en cada momento.

En la elección de la empresa Constructora, el Promotor debe tener en cuenta su Organización Preventiva y su sistema de Gestión de PRL.



L'objectiu d'aquest sistema de gestió de la prevenció és aconseguir fer efectiva la necessitat d'integrar la producció de l'obra i la seguretat, i que aquesta sigui assumida i practicada de forma natural per tots els agents que intervenen en el procés constructiu. A partir de l'anàlisi d'aquest procés, i aprofitant la figura del recurs preventiu, se substitueix pel perfil del gestor de prevenció, que té més funcions i formació, i a més, és present a l'obra en totes les fases i situacions. El gestor de prevenció s'integra en l'equip de l'obra i participa activament en tots els temes relacionats amb la seguretat.

MEBSS habitatge unifamiliar industrialitzat i ecològic

CANDIDAT:

UBICACIÓ:

PROMOTOR:

PROJECTE I DIRECCIÓ DE L'OBRA:

DIRECCIÓ DE L'EXECUCIÓ DE L'OBRA:

COORDINACIÓ DE SEGURETAT I SALUT:

CONSTRUCTOR:

Willy Müller

Cambrils

Antonio Pellicer (Pellicer i Fills, SA)

Willy Müller

Mireia Campos

Plàcid Alegret

Bartomeu Iglesias Construcció, SL





Habitatge prefabricat unifamiliar modular, amb una part important del procés constructiu realitzat al taller i un sistema de muntatge senzill. El model s'adapta a les necessitats de cada usuari, gràcies a un gran nombre de combinacions possibles amb el mòdul base estandarditzat, de 30 m². El resultat és un habitatge de cost assequible i disponible tan sols en dos mesos a partir de l'encàrrec. Tot el procés constructiu és obra seca i les instal·lacions són muntables i desmuntables. El conjunt està format per estructura de marcs de tub metàl·lic estructural, muntats al taller, tancaments lleugers amb cartró guix a l'interior, i plafons de ciment i fusta a l'exterior. Els tancaments de façana són ceràmics de gran format. La coberta pot ser a base de substrats de terra per a jardineria o paviment flotant, i protegida per un tendal solar. Els paviments són de parquet o de plaques de ciment i fusta. S'ha procurat emprar materials i productes ecològics, és a dir, d'origen natural, amb un cert nivell de reciclabilitat, amb components no tòxics, materials reaprofitables, etc.

Escola bressol a Torre-sana (Terrassa)

CANDIDATS:	Sami Claret, Felip Pich-Aguilera i Teresa Batlle
EMPRESA:	Gestió i Direcció Tècnica d'Obres (GPCAT)
UBICACIÓ:	Camí dels Monjos, cantonada amb c. Las Palmas. Torre-sana (Terrassa)
PROMOTOR:	Patronat Municipal d'Educació. Ajuntament de Terrassa
PROJECTE:	Felip Pich-Aguilera
DIRECCIÓ DE L'OBRA:	Felip Pich-Aguilera i Iván Acevedo
DIRECCIÓ DE L'EXECUCIÓ DE L'OBRA:	Sami Claret
COORDINACIÓ DE SEGURETAT I SALUT:	Xavier Font
CONSTRUCTOR:	Construccions Bosc Pascual, SA
CAP D'OBRA:	Lavinia Herrera





S'han adoptat solucions constructives que optimitzen l'execució i els costos, i en minimitzen el manteniment. Així, l'estructura està construïda amb elements prefabricats de formigó: pilars, jàsseres i sostres amb biga de doble T, que permeten alliberar la planta fent-la fàcilment adaptable als possibles canvis d'ús. També s'han adoptat criteris sostenibles: s'han utilitzat conductes de sol per il·luminar els espais interiors de forma natural i exutoris industrials modificats per tal de ventilar la sala central. Per a la calefacció s'ha instal·lat una caldera de biomassa, que utilitza residus vegetals procedents de les podes i neteges forestals que fa la brigada municipal, evitant així l'ús de combustibles fòssils. La façana ventilada està revestida amb peces prefabricades de geometria hexagonal, de formigó polímer, fabricades per ULMA i dissenyades pel taller d'arquitectura Pich i Aguilera, i que s'han utilitzat en aquest edifici com a prototip d'implantació.

Nova piscina municipal a Sant Feliu de Llobregat

CANDIDATS:

Claudi Aguiló + data AE

UBICACIÓ:

c. Verge de Montserrat, 2. Sant Feliu de Llobregat

PROMOTOR:

AMB Mancomunitat de Municipis i Ajuntament de Sant Feliu de Llobregat

PROJECTE I DIRECCIÓ DE L'OBRA:

Claudi Aguiló + data AE

DIRECCIÓ DE L'EXECUCIÓ DE L'OBRA:

Anna Harder i Sergi Hofland

COORDINACIÓ DE SEGURETAT I SALUT:

Payma Cotas

CONSTRUCTOR:

FCC Fomento de Construcciones y Contratas

CAP D'OBRA:

Mònica Buendia





Les exigències principals de la construcció van ser, des d'un primer moment, reduir el temps d'execució i el cost. El fet que l'equip redactor del projecte fos el mateix que el de direcció va permetre plantejar estratègies de treball per facilitar i simplificar la direcció de l'execució de l'obra. La principal característica d'aquest edifici és l'embolcall de l'estructura de l'edifici, que està constituït amb plafons modulars prefabricats autoportants de formigó de tota l'alçada de l'edifici i amb una disposició d'obertures seriada, que es disposen segons les necessitats dels espais interiors. L'amplada d'aquests plafons és sempre la mateixa (2,45 m) però l'alçada és variable, en funció del punt on es disposen. Es recolzen per la base i se subjecten superiorment amb guies Halften.



Monitoratge de la gestió ambiental i de prevenció de riscos en l'execució d'obres, aplicat al CEIP i escola bressol Antonio Machado

CANDIDAT:

Antoni Cañellas

EMPRESA:

Construccions Deco, SA

UBICACIÓ:

pl. Antonio Machado. Mataró

PROMOTOR:

Ajuntament de Mataró

PROJECTE:

Marisol Carrillo i Lluís Gibert

DIRECCIÓ DE L'OBRA:

Marisol Carrillo

DIRECCIÓ DE L'EXECUCIÓ DE L'OBRA I

COORDINACIÓ DE SEGURETAT I SALUT:

Pere Contreras

CONSTRUCTOR:

Construccions Deco, SA

CAP D'OBRA:

Mariana Gil





Aplicació en una obra de la metodologia per al seguiment i monitoratge de la gestió mediambiental i de prevenció de riscos i accidents en obres de construcció. L'indicador ambiental Indica s'obté a partir de la realització d'una auditoria que avalua i puntua periòdicament un seguit d'ítems ambientals, a partir dels quals s'obté l'índex per a una obra concreta.

L'indicador de seguretat Índices s'obté amb una inspecció mensual d'un servei de prevenció a les obres en execució i una reunió amb la direcció, caps d'obra, encarregats i ajudants, en què es mostren els punts i les oportunitats de millora de cada obra pel que fa a la prevenció de riscos. Amb els agregats d'Indica i Índices de totes les obres de Construccions Deco, s'obtenen els indicadors de gestió ambiental i de prevenció de riscos de la companyia.

PREMIATS, FINALISTES I SELECCIONATS PER CATEGORIES

DIRECCIÓ O GESTIÓ DE L'EXECUCIÓ DE L'OBRA

PREMI

Edifici judicial a Sant Boi de Llobregat.

Candidatura: Francesc Belart

Direcció integrada de la construcció dels jutjats de Sant Boi, Cornellà i el Prat de Llobregat.

Candidatura: Justo Herranz, Àlex Falcones i Andrés Etreros.

MENCIÓ ESPECIAL

Rehabilitació de la biblioteca Jujol de l'Ateneu Barcelonès.

Candidatura: Manuel Brullet, Mateu Barba i Cristina Carrasco

FINALISTES

Construcció del CEIP Progrés, a Badalona.

Candidatura: Josep Codinas i Mireia Sabaté

Rehabilitació de la masia de Can Mariner d'Horta com a biblioteca pública.

Candidatura: Josep Vila Bayó, Andrés Galarza, Josep Vila Cortès i Patrícia Cifuentes.

Ampliació del centre escolar St. Peter's School a Barcelona.

Candidatura: Fernando Benedicto, Nèstor Taché i Guillem Armengol

Nou Mercat de la Barceloneta.

Candidatura: Josep Miàs i Ramon Fairén.

SELECCIONATS

Construcció d'aparcament, escola bressol i plaça a Badalona.

Candidatura: Josep Codinas i Christian Luce

Nova seu de l'Ajuntament de Sant Cugat del Vallès.

Candidatura: Josep Malgosa i Salvador Navarro

Noves estacions del Telefèric de Montjuïc, a Barcelona.

Candidatura: Fernando Benedicto i Ana I. Campillo

Rehabilitació d'una casa pairal com a hotel rural a Linyola.

Candidatura: Marc Binefa, Domènec Clua, Maria Mercè Vives, Lluís Enric Bonjorn

Rehabilitació i ampliació d'un habitatge unifamiliar, a El Vendrell.

Candidatura: Jesús Alonso i Josep Gascón

Institut Universitari Dexeus a Barcelona.

Candidatura: Ramon Artigues i Ramon Sanabria

Biblioteca pública, auditori, centre cultural i regidoria, a l'Hospitalet de Llobregat.

Candidatura: Jordi Enrich i Olga Mèliz

COORDINACIÓ DE LA SEGURETAT I SALUT

PREMI

Nou Institut Universitari Dexeus a Barcelona.

Candidatura: Sergi Pino i Mercè Martín

FINALISTA

Edifici d'oficines, locals comercials i aparcament a Barcelona

Candidatura: Jaume Millat

SELECCIONAT

Obres de conservació, millora i desdoblament d'un tram de la C-16 al Berguedà.

Candidatura: Antonio Gracia

INNOVACIÓ EN LA CONSTRUCCIÓ

PREMI

Edifici d'habitatges protegits, a Vilassar de Dalt.

Candidatura: Arturo Frediani i Mercè Martín

FINALISTES

Centro Tecnológico de La Rioja.

Candidatura: Salvador Segura, Ignacio Chóliz, Aljandro Zaera, Farshid Moussavi, Jordi Pagès i Pablo Ros

Casa unifamiliar entre mitgeres, a Sant Feliu de Llobregat.

Candidatura: Claudi Aguiló, Albert Domingo i Eulàlia Aran

Vuit habitatges de protecció oficial a Granollers.

Candidatura: Manuel Bailo, Rosa Rull i Joel Vives

Edifici intermodal a l'aeroport de Barcelona.

Candidatura: Carlos Ferrater, Ramon Artigues, Ramon Sanabria i Josep Maria Casadevall

Biblioteca Sagrada Família de Barcelona.

Candidatura: Manuel Ruisánchez, Miguel Ángel Sala i Narcís Armengol

SELECCIONATS

The Omega-Zeta Tree, a Barcelona.

Candidatura: Jon Tugores

Sistema de gestió de l'activitat preventiva a les obres.

Candidatura: Fernando Masip

MEBSS habitatge unifamiliar industrialitzat i ecològic a Cambrils.

Candidatura: Willy Müller

Escola bressol, al barri de Torre-sana (Terrassa)

Candidatura: Sami Claret, Felip Pich-Aguilera i Teresa Batlle

Nova piscina municipal de Sant Feliu de Llobregat.

Candidatura: Claudi Aguiló, Anna Harder i Sergi Hofland

Monitoratge de la gestió ambiental i de prevenció de riscos en l'execució d'obres, aplicat al CEIP i escola bressol Antonio Machado.

Candidatura: Antoni Cañellas

TRES CATEGORIES I UN PREMI ESPECIAL

Després de més de 60 anys d'activitat, des del Col·legi d'Aparelladors i Arquitectes Tècnics de Barcelona (CAATB) continuem promovent la qualitat del procés constructiu. Per aconseguir-ho, dia rere dia treballem per millorar els nostres serveis, oferir una formació de qualitat, i organitzar actes tècnics, institucionals i socials que contribuïxin a augmentar la competitivitat dels professionals del sector i, en definitiva, a incrementar la qualitat de vida de tots els ciutadans.

Amb aquesta nova edició dels Premis Catalunya Construcció, des del CAATB volem reconèixer l'esforç dels professionals i empresaris del sector, i premiar les persones que amb el seu treball han contribuït a millorar la qualitat, la gestió, la sostenibilitat, la innovació i la seguretat en la construcció a Catalunya.

I. Premi a la Direcció o Gestió de l'Execució de l'Obra

Amb aquest premi es volen distingir les tasques de la persona o l'equip responsable de dirigir o gestionar l'execució o la producció d'una obra d'edificació, sobre la base dels resultats obtinguts tenint en compte els paràmetres d'adequació al projecte, qualitat, compliment de les previsions de temps i cost, planificació i organització del procés d'execució, i aportació a la constructibilitat.

II. Premi a la Coordinació de Seguretat i Salut

Amb aquest premi es vol distingir la persona o l'equip responsable de la coordinació de seguretat i salut d'una obra d'edificació, en funció de les aportacions a la sensibilització de les empreses i/o treballadors que hagin participat en l'obra, i la innovació tècnica i organitzativa, que hagi suposat una eliminació o reducció efectiva de riscos i, per tant, una millora de les condicions de treball.

Pot optar als Premis a la Direcció o Gestió de l'Execució de l'Obra, a la Innovació en la Construcció, i a la Coordinació de Seguretat i Salut qualsevol persona o equip, de l'àmbit professional o empresarial, amb domicili professional a Catalunya. Una mateixa persona o un mateix equip pot optar a més d'una categoria. Les obres de referència de les candidatures s'han d'haver construït a Catalunya, excepte en la categoria d'Innovació, la qual pot haver-se aplicat arreu, i s'han d'haver acabat durant els anys 2006 o 2007.

III. Premi a la Innovació en la Construcció

Amb aquest premi es volen distingir aquelles persones o equips, professionals o empresaris, que hagin impulsat la innovació (productes, sistemes constructius, processos o obres), sempre que s'hagi aplicat en una obra d'edificació, ja sigui en els aspectes tècnics, organitzatius, de prevenció de riscos laborals o de sostenibilitat.

Premi Especial a la Trajectòria Professional

Amb aquest premi especial es vol reconèixer la trajectòria professional o empresarial d'una persona per la seva contribució continuada a la qualitat de l'edificació, la docència, la millora del procés constructiu, la innovació, el medi ambient, la modernització del sector o la funció social de l'edificació.

AGRAÏMENTS

El Comitè Organitzador manifesta el seu agraïment, en primer lloc, a les persones, els equips professionals i les empreses que han presentat la seva candidatura en les cinc primeres edicions dels Premis Catalunya Construcció, per la seva col·laboració en la creació i posada en marxa d'aquests guardons. També, als membres dels diferents jurats, que de manera desinteressada, han treballat per aconseguir uns veredictes objectius i rigorosos. Igualment, a les institucions i els organismes professionals, que han col·laborat a difondre els premis entre els seus associats, i als mitjans de comunicació generals i del sector. Finalment, a les empreses que, amb la seva aportació econòmica, han facilitat la publicació i distribució d'aquest llibre.

constructora
cyccons
GRUPO CAÑA

cyccons@cycons.com

Tel. 93 574 98 90

Fax. 93 574 98 91

C/ Florida 6-8

08120 La Llagosta, Barcelona

Cycons Grupo Caña, S.L.U.

cycons.com



GRUPO CAÑA

constructora
cyccons
GRUPO CAÑA

ingeniería
3cing
GRUPO CAÑA


cycsòl
GRUPO CAÑA

cycpro
GRUPO CAÑA

comcyc
GRUPO CAÑA



ALACANT / BARCELONA / CÒRDOVA / GRANADA / L'HOSPITALET DE LLOBREGAT / LLEIDA / MADRID / PALMA / SEVILLA

 grupo sorigué

www.gruposorigue.com
www.acsa.es

construïm futur





MONESTIR DE SANT BENET DE BAGES



TRADICIÓ I MODERNITAT SEMPRE OFICI



CONSTRUCCIONS
COTS I CLARET
MANRESA



CAP RAMBLA DE SABADELL



Sant Fruitós, 4 · 08242 Manresa
TLF 938 734 404 · FAX 938 735 905

E-MAIL cotsiclalet@cotsiclalet.com
WEB www.cotsiclalet.com





Fem
GRANS
els SOMNIS
més petits...

...perquè a Ferrovial Agromán, posem a les teves mans els professionals més qualificats del sector, les més avançades tecnologies i més de 80 anys d'experiència en el servei d'atenció al client. Tot això és el que ens ha donat reconegut prestigi com a empresa líder a nivell nacional i internacional.

Nosaltres creiem en cadascun dels nostres clients, creiem en **aquest somni** i el convertim en el més important, donant-li el suport i la **seguretat** de fer-lo realitat.



Centre Penitenciari "Els Lledoners". Sant Joan de Vilatorrada . Barcelona.

ferrovial
AGROMAN

CONSTRUÏM SOMNIS

www.ferrovial.com

copcisa

Innovació, Qualitat i Compromís

Parc d'oficines. Sant Cugat del Vallès



Angli, 31 5è - 08017 Barcelona
Tel. 93 205 80 95 - Fax 93 205 80 94

Navas de Tolosa, 161 - 08224 Terrassa
Tel. 93 745 44 00 - Fax 93 745 44 70

Orense 16, 2º - 28020 Madrid
Tel. 91 334 26 95 - Fax. 91 556 49 59

Madre Rafols, 2, 2a planta, oficina 3 - 50004 Zaragoza
Tel. 97 643 99 99 - Fax 97 643 97 30

Av. San Francisco Javier, 9, Ed. Sevilla 2, entreplanta ext. - 41018 Sevilla
Tel. 95 493 38 05 - Fax 95 463 17 59

<http://www.copcisa.com>
email: copcisa@copcisa.com



La Nit de la Construcció 08

Patrocinen:

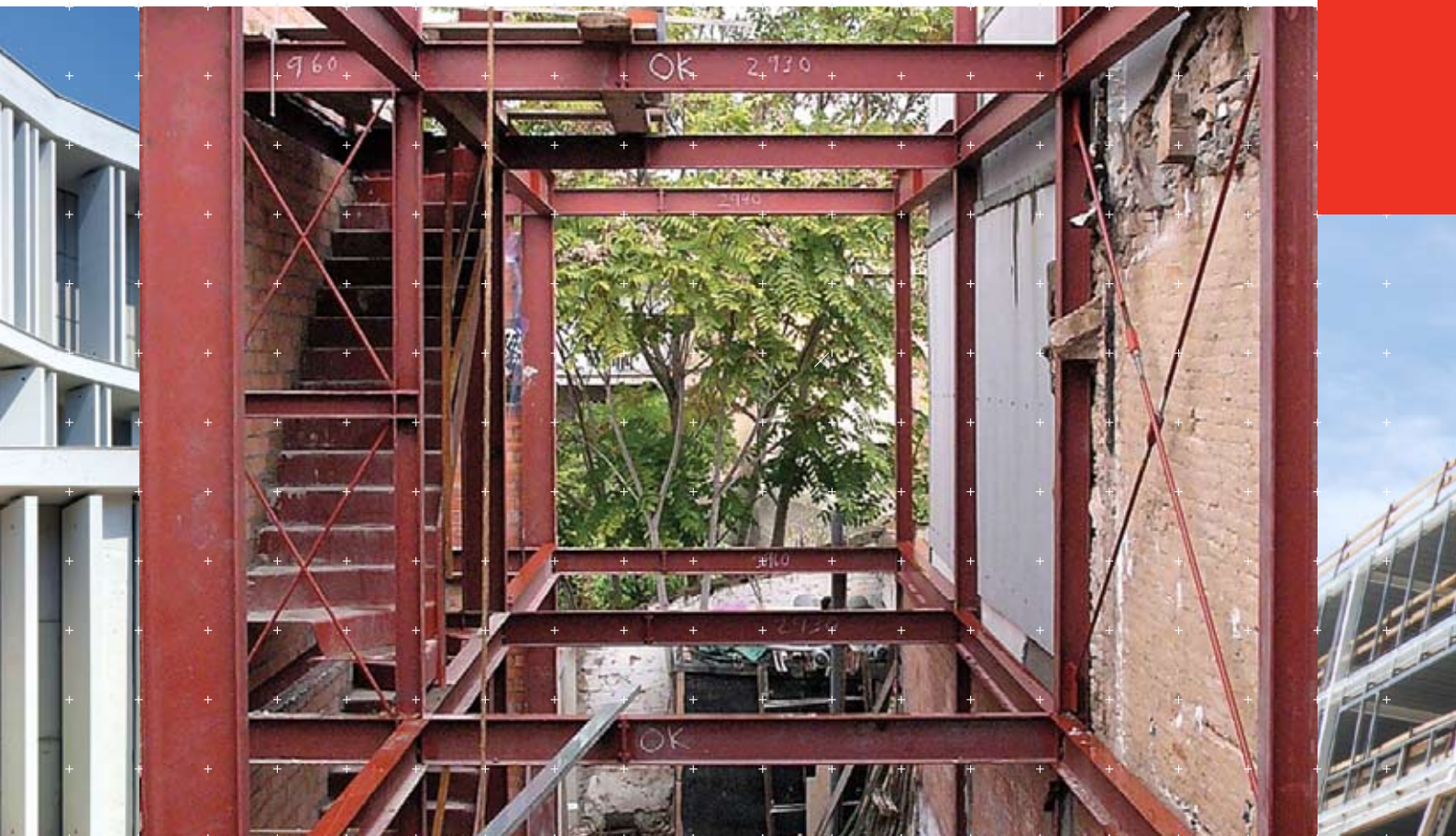


Col·laboren:



Patricinadors preferents del CAATB:





Amb el suport de:



**CONSELL DE COL·LEGIS
D'APARELLADORS I ARQUITECTES TÈCNICS DE CATALUNYA**