



COL·LEGI D'APARELLADORS, ARQUITECTES TÈCNICS
I ENGINYERS D'EDIFICACIÓ DE BARCELONA

Apunt Tècnic núm. 09

Referència C19.01

Maig 2020

**Apunts
Tècnics**

**RECOMANACIONS PER A
LA PREVENCIÓ DAVANT
LA COVID-19**

Locals Comercials i
Hostaleria - Fase 1 i fase 2



Àrea tècnica del CAATEEB

Bon Pastor, 5

08021 Barcelona

Tel. 932 402 060

Fax: 932 402 357

assessoriatecnica@apabcn.cat

www.apabcn.cat

Recomanacions per a la prevenció davant la COVID-19 **Locals Comercials, Hostaleria – Fase 1 i fase 2**

Apunt Tècnic núm. 09

Referència ID. C19.01

Maig 2020

Edita

Col·legi d'Aparelladors, Arquitectes Tècnics i Enginyers d'Edificació de Barcelona
Bon Pastor 5. 08021 Barcelona
Tel. 93 240 20 60. Fax 93 240 20 61

Bages-Berguedà-Anoia
Plana de l'Om 6 Pis 3r. 08241 Manresa. Tel. 93 872 97 99

Osona-Moianès
Rambla del Passeig 71. 08500 Vic. Tel. 93 885 26 11

Vallès Occidental
C. Colom 114 Planta 1a (Vapor Universitari) 08222 Terrassa
Tel. 93 780 11 10

Vallès Oriental
C. Josep Piñol 8. 08402 Granollers. Tel. 93 879 01 76

Maresme
C. d'en Xammar 2. 08301 Mataró. Tel. 93 798 34 42

Punt servei Berga
Associació Comarcal d'Empresaris del Berguedà (ACEB)
Plaça de Tarascón 8 Berga. Tel. 93 822 14 04

Punt servei Igualada
Unió Empresarial de l'Anoia (UEA)
Carretera de Manresa 131. Igualada. Tel. 93 805 22 92

Coordinació i Producció

Àrea tècnica del CAATEEB



Introducció

Davant la situació actual, en què comencem a donar els primers passos cap a la nova normalitat, és necessari que els locals comercials i els del ram de l'hostaleria implementin les mesures necessàries per evitar el contagi de la COVID-19.

A tal efecte el Ministeri de Sanitat ha detallat les mesures que s'hauran d'implementar i que es recullen en els següents documents:

<https://www.mincotur.gob.es/es-es/COVID-19/GuiasSectorTurismo/Restaurantes.pdf>
<https://www.mincotur.gob.es/es-es/COVID-19/GuiasSectorTurismo/Hoteles.pdf>

Per als locals comercials, disposeu d'un sistema obert de consultes i de preguntes freqüents en el següent enllaç: <https://www.mincotur.gob.es/es-es/COVID-19/Paginas/Contacto-Comercio-Covid19.aspx>

A tenir en compte que totes les mesures que publiquen les administracions s'hauran d'aplicar.

Els locals hauran de desinfectar les instal·lacions i realitzar la posada en funcionament que es requereixi, (veure annex B).

Amb l'objectiu de facilitar als col·legiats que, voluntàriament, vulguin prestar serveis en aquestes activitats per implantar les mesures abans esmentades, el CAATEEB ha recollit a títol de recomanacions les principals accions que s'hauran de tenir en compte.

Accions prèvies a la implantació de les mesures de prevenció

Per aconseguir que el conjunt de mesures sigui eficaç i que en la mesura del possible no interfereixi amb el normal funcionament de l'activitat, es requereix, prèvia a la seva implantació, realitzar un estudi de la seva posada en funcionament.

Per això, les mesures s'hauran d'ajustar a les situacions següents:

- Espera dels clients a les portes del local (degut al control de l'aforament interior).
- Entrada al local.
- Mobilitat dels clients i treballadors dins el local.
 - Interrelació dels clients amb els articles en exposició.
 - Interrelació dels clients amb els treballadors.
 - Accessos als serveis higiènics dels locals.
 - Accessos als ascensors
- Acció de pagament de/ls serveis.
- Sortida del local.
- Terrasses.

Aquestes situacions abans esmentades hauran d'integrar les accions de seguretat següents:

- Accions prèvies d'informació al clients de les mesures de seguretat implantades. Aquesta informació haurà de ser fàcilment visible abans de l'entrada al local
 - Informació de la implementació dels EPIs (Equips de Protecció Individual)
 - Informació de les mesures de seguretat en la interacció del client en el local
- Mesures de rentat de mans i objectes que siguin possibles fonts de contagi.
- Senyalització de les vies de mobilitat.
- Proteccions (pantalles)

Implantació de les accions

Les mesures de prevenció s'implementarà segons la situació dins de l'activitat. A continuació anirem associant dites accions a les situacions en ordre lògic de l'activitat:

Activitat en locals fins a 400m² (no aplicable a locals en centres comercials si no tenen un accés des de l'exterior), i aforament fins al 30%, on es pugui garantir una distància interpersonal de 2m. Si no fos possible, només entrarà un client.

No aplicable a l'interior de locals d'hostaleria i restauració.

a) Espera dels clients a les portes del local

Consell per a la implementació:

Es podrà senyalitzar a la façana de l'establiment, amb marques provisionals, les distàncies indicades

En aquesta situació, quan es produeixin cues per la limitació de l'aforament, les persones que esperin el seu torn, hauran de mantenir la distància de seguretat de 2m. És obligatori l'ús de mascaretes quan no es respecti la distància mínima interpersonal de 2m. En la mesura del possible aquesta distància haurà d'estar senyalitzada i vigilada pel personal de l'establiment.

S'haurà d'informar als clients que esperen a l'entrada sobre la limitació de l'aforament i les condicions obligatòries establertes a l'interior del local.

b) Entrada al local

Tot client haurà de desinfectar-se les mans. Aquesta acció es realitzarà amb l'ajuda d'un empleat, qui, amb guants, aplicarà el desinfectant a les mans del client.

El client també haurà de posar-se els guants de seguretat, facilitats a l'entrada del local.

També hauran de desinfectar-se els objectes que puguin ser portadors del virus, com per exemple els agafadors dels carros de la compra, o les maletes dels clients dels hotels.

Si es considera necessari pel tipus de símptomes que pugui presentar el client, se li haurà de prendre la temperatura

Consell per a la implementació:

Cal un mobiliari per ubicar els objectes requerits, com el gel de desinfecció, els guants nous i termòmetre, Els guants de rebuig s'hauran de deixar a la sortida del local

mitjançant instrumental que eviti el contacte.

c) Mobilitat dels clients i treballadors dins el local

La mobilitat es realitzarà per les vies senyalitzades que permetin la major separació possible (mínim 2m entre els clients que es mouen i els clients quiets).

Per garantir la separació mínima, sempre que sigui possible, les vies de mobilitat seran d'un únic sentit, disposant el local de la senyalització d'aquestes vies.

c.a) Interrelació del client amb els articles exposats

És recomanable que els articles exposats estiguin protegits amb pantalles mòbils que evitin l'exposició desprotegida.

En tot moment el personal de l'establiment vetllarà perquè les pantalles estiguin tancades.

Es senyalitzarà el terra amb bandes ben visibles que limitin la zona d'accés als productes, per aconseguir que aquest accés es realitzi de forma individual.

Consell per a la implementació:

Convé posar cartells a les pantalles recordant que s'han de tancar un cop retirat el producte.

c.b) Interrelació dels clients amb els treballadors

S'habilitarà un punt d'informació protegit, amb la seva corresponent pantalla, per a qualsevol pregunta que el client requereixi formular.

Aquest punt d'informació estarà convenientment senyalitzat.

c.c) Accessos als serveis higiènics

Els serveis higiènics hauran de ser desinfectats periòdicament. S'haurà de registrar, a la seva entrada, el moment en què ha estat desinfectat per última vegada.

El servei higiènic haurà de disposar de líquid desinfectant per a les mans i d'informació respecte a la necessitat de rentar-se les mans i com fer-ho.

c.d) Accessos als ascensors

Els ascensors es faran servir de forma individual o amb grups reduïts. En aquest últim cas serà obligatori l'ús de mascareta. Al costat de la porta de l'ascensor es registrarà el moment en què s'ha desinfectat l'ascensor per última vegada.

L'ascensor s'haurà de desinfectar periòdicament.



d) Acció de pagament de/ls serveis

En el moment de realitzar-se el pagament, si es produeixen cues, s'haurà de respectar la distància de seguretat de 2m. El treballador en aquesta acció haurà d'estar protegit amb pantalles, i en tot moment portarà guants, i quan ho requereixi mascareta.

e) Sortida del local

En la mesura del possible, la porta de sortida serà diferent de la porta d'entrada. Si no és possible, la persona treballadora a l'entrada del local coordinarà la sortida dels clients amb l'entrada dels següents, evitant sempre la proximitat entre ells, inferior a 2m.

S'habilitaran papereres amb pedal per tal que els clients quan surtin puguin deixar els guants. Caldrà netejar-les amb freqüència i com a mínim un cop al dia.

f) Terrasses

En terrasses només es podran ocupar el 50% de les taules, i grups que no superin 10 persones, sempre respectant la distància mínima de dos metres entre taules.

Les taules s'hauran de desinfectar entre un client i un altre.

Les cartes d'ús comú i porta tovallons no es podran utilitzar.

f.1 annex per les terrasses de la ciutat de Barcelona

L'Ajuntament ha procedit a l'ampliació de les terrasses i a l'atorgament de noves autoritzacions. S'hauran de complir que la seva implantació no afecti als serveis públics, i tampoc als accessos previstos pels vehicles.

En voreres i plataformes úniques cal garantir com a mínim un pas lliure de vianants de 2m.

En places no es podrà ocupar més del 50% de la superfície lliure de pas de la plaça (sense limitar el gaudiment ciutadà dels espais lliures).

Només s'admet taules i cadires (4 per taula) parasols (excepte per raons de seguretat) i jardineres, quan s'ocupi la calçada.

Les terrasses podran sol·licitar una ampliació fins a quatre mòduls (quatre taules amb 4 cadires cadascuna).

Excepcionalment, quan la terrasses s'ubiqui en calçada, si hi ha suficient espai, l'Ajuntament pot autoritzar sis mòduls.

Si no es disposa de llicència de terrasses s'haurà de demanar a l'Ajuntament.

S'amplia l'espai de les terrasses de les guinguetes-bar existents a les platges de Barcelona, per tal de mantenir l'aforament actual, que es fixa en 30 taules i 120 cadires per guingueta-bar. A tal efecte, s'habilitarà l'espai necessari sobre tarimes o passeres, contigües a la guingueta-bar, per possibilitar aquesta ampliació. S'autoritza la instal·lació de para-sols en aquestes tarimes o passeres addicionals.

En tot cas...

S'hauran d'higienitzar les taules dels restaurants/bars cada cop que s'hagin utilitzat. Per a la desinfecció es pot utilitzar una dilució 1:50 d'un lleixiu habitual, barrejant 20ml de lleixiu en 1 L d'aigua o bé posant 1 part de lleixiu i 49 parts d'aigua. Aquestes solucions de lleixiu s'han de preparar diàriament i s'han de deixar actuar durant 5 minuts per assegurar una desinfecció eficaç.

S'haurà d'incrementar la freqüència de desinfecció del terra de l'espai obert al públic i de les superfícies amb més contacte amb les mans: manetes, agafadors, taulells i mampares especialment. Com a mínim dos cops al dia.

En tot moment es garantirà la ventilació del local, de manera natural o forçada.

La distància entre venedor i client durant tot el procés d'atenció al client serà d'almenys un metre quan es compri amb elements de protecció o barreres, o d'aproximadament dos metres sense aquests elements.

Els establiments fomentaran el pagament amb targeta de crèdit per evitar manipular els diners en efectiu. Es netejarà el datàfon després de cada ús, i la caixa enregistradora en cada canvi d'usuari.

Els uniformes i roba de treball, si és el cas, es rentaran diàriament. Hauran de rentar-se de forma mecànica en cicles de rentat entre 60 i 90 graus centígrads. En aquells casos en què no s'utilitzi uniforme o roba de treball, les peces utilitzades pels treballadors en contacte amb els clients també s'han de rentar en les condicions assenyalades anteriorment.

S'ha de fer ús de la mascareta (dins la distància personal de 2m.) i els guants per a tot el personal d'atenció al públic per evitar contagis.

En les botigues de roba, s'haurà d'analitzar les possibles limitacions a l'hora d'emprovar-se-la i la previsió de mesures específiques.

En els emprovaradors cal valorar l'adopció d'un pla d'higiene com, per exemple, deixar la roba apartada durant un temps en quarantena o dipositar-la en un espai o caixa amb la data del dia de la prova, abans de preparar-la per tornar a posar-la a la venda.

Si es permet la devolució d'un producte, cal implantar un pla d'higiene abans de posar-lo de nou a la venda (deixar un temps en quarantena, en funció del material, o dipositar en un espai o caixa amb la data del dia de la devolució, abans de preparar-lo per a la venda).

ANNEX A – Condicions excepcionals d'aplicació

Als municipis o ens de l'àmbit territorial inferior al municipi que tinguin menys de 10.001 habitants i densitat de població inferior a 100 habitants per km², es podrà reobrir al públic els establiments d'hostaleria i restauració per al consum en el local (excepte els locals de discoteques i bars d'oci nocturn).

ANNEX B – Flexibilització en l'aplicació de la fase II

S'elimina la restricció de superfície per l'obertura al públic de locals minoristes i prestacions de serveis professionals, que no tinguin condició de centres o parcs comercials. Augmenta l'aforament al 40% mantenint la proporció en cada planta.

Per centres o parcs comercials:

L'aforament de zones comuns, conforme al pla d'autoprotecció, s'haurà de reduir al 30%

L'ús de les zones comuns només serà el de circulació entre establiments excepte els espais comuns per hostaleria i restauració.

L'aforament de cada establiment es limita al 40%

Es disposaran tanques o senyalització equivalent per evitar aglomeracions

Es disposaran recorreguts d'entrada i sortida, per portes diferents.

S'haurà de controlar l'aforament

Per l'ús interior de locals d'hostaleria i restauració:

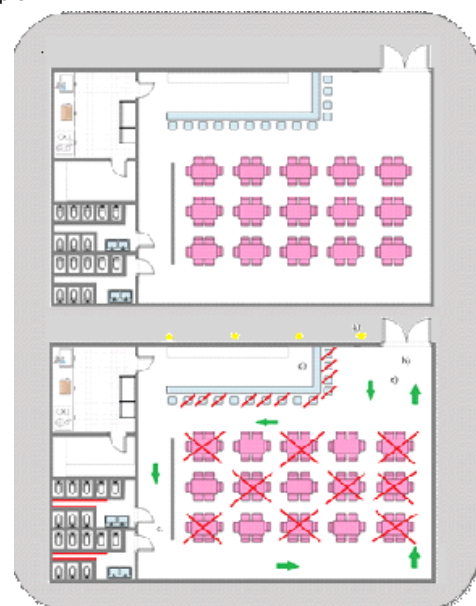
No és aplicable a bars d'oci nocturn o discoteques

L'aforament estarà limitat a 40% .

La distància entre taules o agrupacions de taules haurà de ser 2m

Haurà d'establir-se un itinerari per evitar aglomeracions.

Exemple:





Zones comuns en hotels i allotjaments turístics:

No es podrà superar una tercera part de l'aforament.

S'hauran d'establir itineraris.

L'aforament màxim per activitats d'animació o classes grupals serà de 20 persones, respectant la distància o fent servir mascaretes.

ANNEX C – MESURES DE SEGURETAT

A continuació adjuntem enllaços d'interès referents a les mesures de seguretat adequades per la situació d'alarma:

a) Mascaretes higièniques

[Mascarillas higienicas en poblaci3n general](#)

[Guia para la compra de mascarillas](#)

[Mascarillas quirurgicas](#)

[Uso correcto de las mascarillas](#)

b) Rentar-se les mans

[Lavado de manos](#)

[Higiene de manos - poblaci3n adulta](#)

[Poster - Higiene de manos](#)

(Font Ministeri de Sanitat).

[Recomanacions i mesures preventives per a empreses i persones treballadores del petit comerç per evitar el contagi del SARS-CoV-2](#)

(Font Departament de Treball, Afers Socials i Famílies, Generalitat de Catalunya).

ANNEX D – APUNTS REFERENTS A LES REVISIONS DE LES INSTAL·LACIONS

És convenient, degut al temps que han estat aturades, revisar les instal·lacions del local.

A continuació fem un petit llistat de les instal·lacions més habituals i les comprovacions que són convenientes realitzar, tenint en compte que davant qualsevol problema en el funcionament de la instal·lació s'haurà de contactar amb l'empresa especialitzada en el manteniment.

Aparells elevadors: Correcte funcionament.

Instal·lacions de combustibles gasosos: Verificar l'estanquitat de la instal·lació. Revisar els conductes d'extracció de fums. Comprovar la maniobrabilitat de les vàlvules. Comprovar el correcte dispositiu de seguretat si incorpora una estació de regulació.

Equips a pressió: Verificar estanquitat/pressió.

Instal·lació elèctrica: Verificar la protecció de la instal·lació (botó de prova de la instal·lació general). Revisar mecanismes.

Instal·lació de protecció contra incendis: Inspecció visual de la instal·lació. Verificació de l'estanquitat.

Instal·lacions tèrmiques: Comprovació de vàlvules i estanquitat. Verificació del correcte funcionament de la instal·lació. Verificació de l'estat dels conductes de ventilació i extracció de fums. Revisió dels vasos d'expansió. Revisió de les temperatures de funcionament. Comprovació dels nivells de fluids. Verificació del tiro de fums de la caldera.

BIBLIOGRAFIA

(2020). *Borsa d'aparelladors solidaris amb el comerç i l'hostaleria (COVID19)*. Recuperat de

https://www.apabcn.cat/ca_es/serveicolegiat/borsa/covid19/Pagines/borsa-aparelladors-solidaris-hostaleria.aspx

Col·legi d'Aparelladors, Arquitectes Tècnics i Enginyers d'Edificació de Barcelona (CAATEEB). (2020, març 27). *Pautes per a la reobertura de les activitats del comerç i l'hostaleria*. [Vídeo]. Recuperat de

https://www.apabcn.cat/ca_es/agenda/Pagines/ActivityDetail.aspx?slug=aparelladors-solidaris-amb-el-comerc-i-hostaleria-covid19

(2020). *Medidas para la reducci3n del contagio por el coronavirus SARSCoV-2: Servicios de restauraci3n. Directrices y recomendaciones*. Recuperat de

<https://www.mincotur.gob.es/es-es/COVID-19/GuiasSectorTurismo/Restaurantes.pdf>

(2020). *Medidas para la reducci3n del contagio por el coronavirus SARS-CoV-2: Hoteles y apartamentos turisticos. Directrices y recomendaciones*. Recuperat de

<https://www.mincotur.gob.es/es-es/COVID-19/GuiasSectorTurismo/Hoteles.pdf>

(2020). *Consultas y preguntas frecuentes sobre comercio*.

Recuperat de <https://www.mincotur.gob.es/es-es/COVID-19/Paginas/Contacto-Comercio-Covid19.aspx>

Ministerio de Sanidad. (2020). *Mascarillas higi3nicas en poblaci3n general*. Recuperat de

https://www.mscbs.gob.es/profesionales/saludPublica/ccayes/alertasActual/nCov-China/documentos/COVID19_Mascarillas_higienicas_poblacion_general.pdf

Ministerio de Sanidad. (2020). *Uso de mascarillas quirurgicas en poblaci3n general*. Recuperat de

https://www.mscbs.gob.es/profesionales/saludPublica/ccayes/alertasActual/nCov-China/img/COVID19_Mascarillas_quirurgicas.jpg

Ministerio de Sanidad. (2020). *¿Qué debes tener en cuenta al comprar una mascarilla?* Recuperat de

https://www.mscbs.gob.es/profesionales/saludPublica/ccayes/alertasActual/nCov-China/documentos/030520_GUIA_COMPRA_MASCARILLAS.pdf

Ministerio de Sanidad. (2020). *Uso correcto de mascarillas*.

Recuperat de https://www.mscbs.gob.es/profesionales/saludPublica/ccayes/alertasActual/nCov-China/img/COVID19_uso_correcto_mascarillas.jpg

Ministerio de Sanidad. *Mantente sano: ¡Lávate las manos!*.

Recuperat de

https://www.mscbs.gob.es/profesionales/saludPublica/ccayes/alertasActual/nCov-China/img/COVID19_Lavado_de_Manos.JPG

Ministerio de Sanidad. *Lavarse las manos para protegerse y proteger a los demás*. Recuperat de

https://www.mscbs.gob.es/profesionales/saludPublica/ccayes/alertasActual/nCov-China/img/COVID19_higiene_manos_poblacion_adulta.jpg

Ministerio de Sanidad. *¿Cómo debo lavarme las manos?*.

Recuperat de

https://www.mscbs.gob.es/profesionales/saludPublica/ccayes/alertasActual/nCov-China/img/PosterA5_HigieneManos.jpg

(2020). *Recomanacions i mesures preventives per a empreses i persones treballadores del petit comerç per evitar el contagi del SARS-CoV-2*. Recuperat de

https://treball.gencat.cat/web/.content/09_-_seguretat_i_salut_laboral/documents/04_-_riscos_i_condicions_de_treball/riscos_laborals/coronavirus/PE_TIT-COMERC_060520.pdf

(2020). *Autoritzaci3n excepcional i provisional per a ampliaci3n de terrassa/ nova terrassa a causa de la COVID 19*. Recuperat de

<https://seuelectronica.ajuntament.barcelona.cat/oficinavirtual/c/a/tramit/20200001391>